

# **VERRUIMD B.P.A. STATIONSKWARTIER – DEFINITIEF ONTWERP STEDENBOUWKUNDIGE VOORSCHRIFTEN**

## **INHOUD**

### 0. INLEIDING - LEESHANDLEIDING

#### DEEL I. ALGEMENE BEPALINGEN

- Art. 1 Begrenzing van het gebied
- Art. 2 Toepassingsniveau van de voorschriften
- Art. 3 Bestaande reglementeringen
- Art. 4 Begrippen
- Art. 5 Parkeervoorschriften

#### DEEL II. BESTEMMINGSVOORSCHRIFTEN

- Art. 6 Zonering
- Art. 7 Bestemmingen

#### DEEL III. BEBOUWINGSVOORSCHRIFTEN

- Art. 8 Waardevolle bomen
- Art. 9 Waardevolle panden
- Art.10 Andere panden
- Art.11 Binnengebieden
- Art.12 Bijzondere voorschriften

#### DEEL IV. PROCEDURE

- Art.13 Sloop- en bouwvergunningen in normale situaties
- Art.14 Bijzondere aanvragen: omgevingsrapport
- Art.15 Bijzondere aanvragen: Bouwcommissie

#### BIJLAGEN

1. Basisinformatie te verstrekken voor het bekomen van een stedenbouwkundig attest nr. 2
2. Overzichtslijst waardevolle panden
3. Interpretatie-elementen voor kroonlijsthoogten

## **0. INLEIDING**

### **0.1. Leeshandleiding**

Deze voorschriften bestaan uit vier delen.

Voor elk perceel zijn bepaalde artikels van tel en andere niet. De aanduidingen op het bestemmings- en bebouwingsplan wijzen dit aan.

Van deel I, algemene bepalingen, zijn alle artikels bij elk (ver)bouwinitiatief in het Stationskwartier van belang.

In deel II, bestemmingsvoorschriften, zijn alle voorschriften die op een bepaalde bestemmingszone betrekking hebben gebundeld in één artikelonderdeel van artikel 7. Op het bestemmings- en bebouwingsplan staat voor elk perceel aangegeven in welke bestemmingszone(s) het gelegen is. De lezer hoeft alleen de desbetreffende artikelonderdelen door te nemen.

Deel III bevat de bebouwingsvoorschriften. De inleidende paragrafen ervan zijn voor alle (ver)bouwintiatieven van tel.

Op het bestemmings- en bebouwingsplan zijn de waardevolle panden aangeduid. Hiervoor zijn de voorschriften van art. 9 (straatzijde) en art. 11 (achterzijde) van tel, evenals deze van art. 8 (waardevolle bomen) en art. 12 (bijzondere voorschriften) wanneer deze elementen voorkomen. Voor alle andere panden zijn de voorschriften gebundeld in art. 10 (straatzijde) en art. 11 (achterzijde), en mogelijk in art. 8 en 12.

Deel IV, procedure, beschrijft de documenten en procedures die van tel zijn bij een slopingaanvraag en een gewone bouwaanvraag (art. 13) en bij bijzondere aanvragen en aanvragen binnen de tolerantiemarges (art. 14 en 15). Deze laatste zijn alleen van tel in een aantal welomschreven situaties, die bij het begin van art. 14 worden samengevat.

De bijlagen verschaffen op een aantal punten meer gedetailleerde informatie en maken integraal deel uit van deze voorschriften.

## 0.2. Algemene opvatting

Dit Bijzonder Plan van Aanleg voor het Stationskwartier van Sint-Truiden is een verruimd B.P.A. Binnen vastgelegde marges geeft het ontwerpers en bouwheren een grote flexibiliteit en dus ook een grotere verantwoordelijkheid naar het ontwerp toe.

Voor bijna alle aspecten (bestemmingen, bebouwingsregels, parkeervoorschriften) hanteert dit B.P.A. eenzelfde basisstrategieën. Telkens is een **normaal gewenste situatie** aangegeven en is een **tolerantiemarge** daarvan met duidelijk omschreven grenzen vastgelegd. Bouwinitiatieven die aan de normaal gewenste situaties beantwoorden, kunnen een vergunning bekomen langs de normale procedure van een bouwaanvraag. Bouwinitiatieven die van een normaal gewenste situatie willen afwijken om voor die plek een hogere kwaliteit te verwezenlijken zijn welkom; in die gevallen wordt de afwijking vooraf gemotiveerd in een **omgevingsrapport**. De ruimere discussie die hierover binnen een op te richten Bouwcommissie wordt gevoerd, zal een stimulans zijn om daadwerkelijk een hoge kwaliteit die inspeelt op de omgeving na te streven.

## **DEEL I. ALGEMENE BEPALINGEN**

### **Art. 1 Begrenzing van het gebied**

De stedenbouwkundige voorschriften bepalen de bestemming en de bebouwingsmogelijkheden van alle gronden en gebouwen in het gebied begrensd door de buitenzijde van de historische wallen van Sint-Truiden, Spaansebrugstraat, Ziekerenweg, Tiensesteenweg, de spoorweg Hasselt-Landen en Gorseweg.

### **Art. 2 Toepassingsniveau van de stedenbouwkundige voorschriften**

Deze voorschriften vormen één geheel met het bestemmings- en bebouwingsplan. Bij twijfel over de voorschriften voor een bepaald perceel zijn de aanduidingen op het plan van tel.

De bestemmings- en bebouwingsvoorschriften zijn van toepassing op:

1. elke sloop van bebouwing;
2. elke toekomstige bebouwing, elke verbouwing en verandering van uitzicht van bestaande bebouwing, en -uitzonderlijk- op de bestaande bebouwing zelf wanneer deze verwijderd moet worden;
3. de bestemming van elke bestaande en toekomstige bebouwing;
4. de basisinrichting van alle privé-gronden zoals tuinen en open ruimten wat betreft verharding en hoogstammig groen;
5. alle straten, pleinen, parken, plekken en doorgangen met hun respectievelijke erfdienstbaarheden.

De bestemmingsvoorschriften worden toegepast op het perceel waarop de handelingen of bouwwerken betrekking hebben en op het geheel van daarbij aansluitende percelen die eigendom zijn van de aanvrager, evenals op alle percelen die in de feiten met het beschouwde perceel zijn verbonden (doorgeslagen scheimuren binnenin).

Waar er in deze stedenbouwkundige voorschriften sprake is van percelen, worden deze bepaald door de kadastrale perceelsgrenzen (januari 1993), zoals die op de kaart van de bestaande en juridische toestand zijn weergegeven.

Om de toepassing van de voorschriften voor het geheel van het betrokken perceel(en) te kunnen beoordelen, zal steeds het geheel van de bebouwing en de open ruimte op het perceel(en) in de aanvraagdocumenten worden weergegeven, en dit zowel in bestaande als in nieuwe toestand.

### **Art. 3 Bestaande reglementeringen**

Deze stedenbouwkundige voorschriften vervangen deze van het vroegere B.P.A. Sint-Anneke - Spaansebrug (nr. XVIII, K.B. 11/12/1981), dat een klein gedeelte van het gebied omvat. Alle andere vroegere reglementeringen en besluiten blijven van toepassing, voor zover zij niet gewijzigd worden door deze nieuwe voorschriften.

### **Art. 4 Begrippen**

Voor toepassing van deze stedenbouwkundige voorschriften wordt verstaan onder

- 1) **woningen:** verblijfplaatsen van personen in één- of meergezinshuizen, in tehuizen voor kinderen, bejaarden, mindervaliden, kloostergemeenschappen en andere collectieve woonvormen alsook in gemeubileerd verhuurde lokalen (kamers,...).  
Kantoren, kabinetten en wachtkamers voor de uitoefening van een vrij beroep worden alleen als onderdeel van een woning beschouwd, wanneer aan volgende drie voorwaarden tegelijkertijd is voldaan. Deze lokalen zijn maximum 100 m<sup>2</sup> groot. De uitoefenaar van het vrij beroep heeft in die woning zijn hoofdverblijfplaats en woont er ook daadwerkelijk. Er zijn maximaal twee personen werkzaam. In alle andere gevallen worden deze lokalen als kantoor aangezien.
- 2) **kantoren:** ruimten die in hoofdzaak gebruikt worden voor bezoldigde hoofdarbeid, dienstlokalen inbegrepen. Kleine kantoorruimten ten behoeve van een winkel of een ambachtelijk bedrijf worden als een onderdeel van deze functies beschouwd. Kantoren van publieke diensten worden als gemeenschapsvoorziening aangezien (zie begrip 8).

- 3) **winkels:** alle plaatsen waar publieke of private dienstverlening met een "open deur"-karakter of loketfunctie gebeurt met het oog op een frequent publiek bezoek.
- 4) **kleinwinkelbedrijven:** alle winkels met een netto-verkoopsoppervlakte van max. 150 m<sup>2</sup> en een bruto-vloeroppervlakte (alle bijhorende kantoorruimte, opslagruimten en werkplaatsen inbegrepen) van max. 200 m<sup>2</sup>.  
Met kleinwinkelbedrijven worden onder meer gelijkgesteld, voor zover ze aan deze oppervlaktevereisten voldoen: wasserettes, depots voor het wassen, verven en reinigen van textielproducten, kapperssalons, schoonheidsinstituten, manicuur- en pedicuur-salons, schoen- en sleutelmakers, apotheken, loketdiensten van post, bank, autorij-school en dergelijke, immobiliënkantoren, interim- en uitzendarbeidsbureaus, publieke of private socio-culturele informatiekantoren, toerismebureaus, begrafenisonder-nemingen met uitzondering van funeraria, benzinestations.
- 5) **middelgrootwinkelbedrijven:** alle winkels met een netto-verkoopsoppervlakte begrepen tussen 150 en 750 m<sup>2</sup> of een bruto-vloeroppervlakte (alle bijhorende kantoor-ruimte, opslagruimten en werkplaatsen inbegrepen) begrepen tussen 200 en 1000 m<sup>2</sup>.
- 6) **reca-bedrijven:** alle horeca-bedrijven met uitzondering van hotels, pensions en motels. Cafetaria's van socio-culturele en gemeenschapsvoorzieningen worden als een onder-deel van deze laatste functies beschouwd en niet als reca-zaak.
- 7) **ambachtelijke bedrijven:** werkhuizen met een maximale oppervlakte van 400 m<sup>2</sup> voor de overdekte en eventueel niet overdekte ruimten tesamen (bijhorende kantoor- en winkelruimten en opslagplaatsen inbegrepen). Deze bedrijven mogen niet hinderlijk zijn voor hun omgeving en zijn onderworpen aan de wetgeving terzake.  
Loutere opslagplaatsen zijn aan dezelfde voorschriften onderhevig als ambachtelijke bedrijven, voor zover zij in oppervlakte beperkt zijn tot 50 m<sup>2</sup> en behoudens een toegang niet langs de straatzijde gelegen zijn. Andere opslagplaatsen zijn uitgesloten, evenals alle opslagplaatsen van autowrakken en dergelijke.
- 8) **gemeenschapsvoorzieningen:** alle plaatsen gebruikt voor representatie, als kantoor of als werkplaats door overheidsadministraties en openbare nutsbedrijven, alsook alle private en openbare instellingen met een dienstverlenend karakter van educatieve, medische, religieuze, socio-culturele, culturele en sportieve aard aan de gemeenschap.
- 9) **collectieve autostandplaatsen:** openbare of private standplaatsen voor autovoertuigen - (half)ondergronds, in open lucht of overdekt- die verplicht ter beschikking worden gesteld van buurtbewoners of van (middel)langparkerende stadsbezoekers. Deze terbeschikkingstelling gebeurt al dan niet tegen vergoeding en/of met een welbepaald toewijzingssysteem. Zij kan permanent zijn of op bepaalde tijdstippen, volgens de goedkeuring van het College van Burgemeester en Schepenen.

- 10) **bruto-vloeroppervlakte van een gebouw:** de buitenwerks gemeten oppervlakte van alle bovengrondse bouwlagen van een gebouw, eventuele vloeren in het dak ingerekend voor zover er een vrije hoogte van 2 meter boven aanwezig is.
- 11) **bruto-vloeroppervlakte van een bestemming:** de buitenwerks gemeten vloeroppervlakte van alle bovengrondse bouwlagen of delen ervan die voor die bestemming effectief worden gebruikt, eventuele vloeren in het dak ingerekend voor zover er een vrije hoogte van 2 meter boven aanwezig is.
- 12) **bebouwingsindex (B/T):** de verhouding van het geheel van de bebouwde en de overdekte terreinoppervlakte op de totale terreinoppervlakte van een perceel, of in voorkomend geval van de in een project betrokken percelen. De bebouwingsindex wordt uitgedrukt in procent.  
De bebouwingsindex geeft dus in omgekeerde zin ( $100 - B/T$ ) een aanwijzing van het aandeel van de betrokken percelen dat open ruimte moet blijven. Deze open ruimte kan zowel bestaan uit tuinen op het grondniveau als uit een samenhangend geheel van daktuinen op een hoger niveau (bijv. op het dak van een (half)ondergrondse inpandige garage).
- 13) **vloerindex (V/T):** de verhouding van de bruto-vloeroppervlakte van gebouwen op de totale terreinoppervlakte van een perceel, of in voorkomend geval van de in een project betrokken percelen. De vloerindex wordt uitgedrukt als een decimaal getal.
- 14) **fietsenstalplaats:** een open of overdekte ruimte die voldoende groot en uitgerust is (bijv. met klemmen, rekken, een steunmuur) voor het stallen van een of meer fietsen.
- 15) **waardevolle hoogstammige bomen:** hoogstammige, volwassen bomen die waardevol zijn omwille van hun natuurlijke conditie (vorm, gezondheid, volgroeidheid) of omdat zij (bijna) de enige aanwezige boom in een bepaald (binnen)gebied zijn.
- 16) **verharding:** alle bodembedekkingsmaterialen en -behandelingswijzen die het grondoppervlak hard en minder waterdoorlatend maken, zoals bijv. betonvloeren, asfalt, klinkers, dals, tegels, grindafwerking en dolomiet.
- 17) **rooilijn:** grens van het perceel met de openbare weg.
- 18) **voorgevelbouwlijn:** denkbeeldige lijn die de voorste grens van de bebouwing aan de straatzijde(n) aangeeft. In het Stationskwartier valt deze meestal samen met de rooilijn.
- 19) **hoofdbouw:** het centrale gedeelte van een gebouw. Het is in het Stationskwartier meestal langs de straatzijde gelegen en het vormt qua volume meestal één geheel, onder één dak.
- 20) **achterbouw:** het gedeelte van een gebouw achter de hoofdbouw.

- 21) **zadeldak:** dak gevormd door twee gelijkhellende vlakken die in een nok samenkomen. Bij een langs zadeldak ligt de nok evenwijdig aan de straat, bij een dwars zadeldak loodrecht erop.
- 22) **dakbasis:** denkbeeldig vlak dat het voorste vlak van een zadeldak in zijn onderste zijde evenwijdig met de nok snijdt.
- 23) **vrijstaande gevel:** gevel of gedeelte van een gevel waartegen niet wordt gebouwd.
- 24) **bescherming als waardevol pand:** deze bescherming houdt in dat bij renovatie met de voormalige elementen waaraan het pand zijn waarde te danken heeft moet rekening gehouden worden en dat vervangende nieuwbouw alleen toegelaten is wanneer hij op die plek aantoonbaar meer kwaliteit inbrengt dan het bestaande.
- 25) **harmonische samenhang:** houdt in dat panden voor het merendeel van de elementen die hun voorkomen bepalen (inplanting, kroonlijsthoogte, voorgevelbreedte, dakvorm en -hoogte, in- en uitsprongen en andere gevelkenmerken) aansluiten bij die elementen in de omgeving of er doordacht en verantwoord positief van afwijken.
- 26) **gevelkenmerken:** dit zijn de horizontale geleding (verhouding van de bouwlagen), de verticale geleding (ritme van de traveeën), het reliëf (in- en uitsprongen), de textuur (graad van detaillering), het materiaal en de kleur, die al dan niet in een geslaagde gevelcompositie worden samengebracht.
- 27) **maximum-gabarit:** een opgegeven denkbeeldige lijn in de langsdoorsnede van een perceel waarbinnen de voorziene bebouwing in haar geheel, enkel met uitzondering van antennes, schouwen en verluchtingspijpen, moet passen. Ook liftkokers, technische lokalen, dakkapellen, balkons en dergelijke moeten binnen het maximum-gabarit vallen.

## **Art. 5 Parkeervoorschriften**

### 5.1. Gebouwgebonden parkeerplaatsen

Dit zijn de parkeerplaatsen die, naargelang de oppervlakte en de functies van een gebouw, voor de gebruikers en bewoners ervan worden voorzien.

Om een veelheid aan garages en poorten in het historische Stationskwartier te vermijden, wordt bij elk bouwinitiatief slechts een klein aantal gebouwgebonden parkeerplaatsen nagestreefd.



Per bestemming legt dit B.P.A. (in artikel 5.1.1.) het aantal nastrevenswaardige gebouwgebonden parkeerplaatsen en de toegelaten maximumcapaciteit vast. Het nastrevenswaardige aantal parkeerplaatsen is zonder meer toegelaten.

Minder of meer parkeerplaatsen dan dit streefcijfer kunnen worden toegelaten, zolang het aantal beneden de vastgelegde maximumcapaciteit blijft. De opportuniteit van deze afwijking op de betrokken plek moet verantwoord worden in een omgevingsrapport dat aan de regels van deel IV voldoet.

Anderzijds kan de Bouwcommissie, bij elk bouwinitiatief waarvoor een omgevingsrapport wordt ingediend, het College van Burgemeester en Schepenen adviseren minder of meer gebouwgebonden parkeerplaatsen te verplichten dan het nastrevenswaardige aantal, naargelang de draagkracht van de plek. Deze verplichting wordt in de vergunning gemotiveerd.

Voor alle parkeerplaatsen van de maximumcapaciteit die niet effectief (mogen) worden gebouwd, zal de bouwheer een vergoeding betalen aan het stadsbestuur van Sint-Truiden (zie 5.1.2).

Alle gebouwgebonden parkeerplaatsen die effectief worden voorzien, moeten gerealiseerd worden binnen de grenzen van het betrokken perceel(en) en binnen de toegelaten bouwdiepte of zo ondergronds ook binnen de tuinstrook. Deze parkeerruimte voldoet aan de bebouwingsvoorschriften van dit B.P.A.

#### *5.1.1. Bepaling van de nastrevenswaardige en maximum capaciteit*

Tabel 1 geeft per bestemming de nastrevenswaardige en de maximum capaciteit aan gebouwgebonden parkeerplaatsen voor auto's weer, alsook het verplichte aantal te voorziene fietsenstallingen.

Als vloeroppervlakte wordt de bruto-vloeroppervlakte van die bestemming in rekening genomen. De getallen die bekomen worden door toepassing van de normen uit deze tabel worden afgerond tot op de lagere eenheid.

De berekeningswijze van tabel 1 moet bij verbouwing enkel worden toegepast op de bijkomende vloeroppervlakte, respectievelijk op de bijkomende eenheden (woningen, kamers,...). Het is evenwel toegelaten, mits een omgevingsrapport, een afwijking aan te vragen voorzover dit aangevraagde aantal parkeerplaatsen de maximumcapaciteit berekend

op de totale vloeroppervlakte, respectievelijk op het totale aantal eenheden niet overschrijdt.

**Tabel 1. Nastrevenswaardige en maximum capaciteit aan gebouwgebonden parkeerplaatsen**

bestemming	stallingscapaciteit voor auto's		verplichte fietsstandplaatsen
	maximum	nastrevenswaardige	
woningen	voor elke woning met ingang gelegen boven de eerste bouwlaag: 1 per woning	0, tenzij bij grote complexen ( $\leq 20$ won.): 1 per 2 woningen	1 per woning
kantoren, diensten, winkels, restaurants, cafés, bedrijfsgarages, ambachtelijke bedrijven	1 per 50 m <sup>2</sup> vloeroppervlakte	0	1 per 50 m <sup>2</sup> vloeroppervlakte
middelgrootwinkelbedrijven	1 per 10 m <sup>2</sup> vloeroppervlakte	1 per 50 m <sup>2</sup> vloeroppervlakte	1 per 10 m <sup>2</sup> vloeroppervlakte
vergaderzalen, bioscopen, concertzalen, schouwburgen	1 per 10 zitplaatsen	1 per 50 zitplaatsen	1 per 10 zitpl.
hotels	1 per 3 kamers	1 per 5 kamers	1 per 3 kamers
motels	1 per kamer	1 per kamer	1 per 3 kamers
klinieken	1 per 4 bedden	1 per 10 bedden	1 per 4 bedden
scholen	1 per klaslokaal	1 per 5 klaslokalen	5 per klaslokaal

### 5.1.2. Vervangende vergoeding

Op basis van de aanvraag en het eventuele advies van de Bouwcommissie stelt het College van Burgemeester en Schepenen in de vergunning het precieze aantal te voorziene gebouwgebonden parkeerplaatsen vast.

Indien dit aantal lager ligt dan de maximum capaciteit, is de aanvrager verplicht voor die ontbrekende of niet opportuun bevonden parkeerruimte een vervangende vergoeding aan

het stadsbestuur te betalen, volgens het terzake geldende belastingsreglement. De bouwvergunning wordt pas afgeleverd na het betalen van deze vergoeding.

Het stadsbestuur benut deze betaalde vergoedingen voor het realiseren van lang-, halflang- en bewonersparkeerruimten in en rond de kernstad.

## 5.2. Collectieve autostandplaatsen

Collectieve autostandplaatsen, bovenop eventuele gebouwgebonden parkeerplaatsen, zijn alleen toegelaten in de zones voor collectief parkeren (zie artikel 7.6). De technische voorschriften van artikel 5.3 zijn ook voor collectieve standplaatsen van tel.

Het bestemmings- en bebouwingsplan geeft voor elke zone van collectief parkeren het minimum aantal verplicht te realiseren collectieve autostandplaatsen evenals het maximum toegelaten aantal aan. Voor de vijf zones voor collectief parkeren gelegen tussen Gazo-meterstraat en spoorweg geldt hierbij een bijzondere regeling. Wanneer een van deze zones afzonderlijk wordt ontwikkeld, gelden de aangegeven minimum aantallen. Wanneer echter twee of meerdere aangrenzende zones gezamenlijk worden ontwikkeld en er voor het bebouwbaar volume beroep wordt gedaan op bonussen (zie artikel 11.5), dan wordt het minimum aantal te voorziene plaatsen verhoogd tot 50 % van de som van de maximum toegelaten aantallen plaatsen (zo deze som hoger ligt dan de som van de aangegeven minima).

De autostandplaatsen op de zone voor collectief parkeren langsheen de spoorweg ten zuidwesten van het station zijn expliciet bestemd als een van de vier langparkeerplaatsen rond de binnenstad en daarnaast in beperkte mate als langparking ten behoeve van het station. Zij zijn daarom op elk moment onderhevig aan de parkeerregeling die in de Truiense binnenstad van toepassing is.

## 5.3. Technische voorschriften voor alle parkeerplaatsen

### *5.3.1. Minimale afmetingen van de parkeerruimte en van de toegangen*

Voor een gebouwgebonden parkeerplaats en een collectieve autostandplaats zijn volgende minimale afmetingen vereist:

- a) voor boxengarage: 5,00 m x 2,75 m x 2,00 m hoogte;
- b) voor afgesloten ruimten: 5,00 m x 2,25 m x 2,00 m hoogte;

c) voor stallingen in open lucht: 5,00 m x 2,25 m.

De minimumbreedte van de aanpalende toegangsweg moet daarenboven bedragen: 7 m bij 90°-opstelling; 5,6 m bij 60°-opstelling; 4,5 m bij 45°-opstelling en 4 m bij 30°-opstelling van de parkeervakken ten opzichte van deze toegangsweg.

Bij collectieve autostandplaatsen moet de volledige toegangsweg vanaf de openbare weg een gabarit hebben dat voldoet aan de eisen van de brandweer (vrije breedte min. 4 m, vrije hoogte afhankelijk van de situatie).

Bij een (half)ondergrondse parkeerruimte mag de helling van de afrit, over een afstand van 5 m gemeten vanaf de rooilijn, niet meer dan 4% bedragen.

### *5.3.2. Gegevens te verstrekken door de aanvrager*

- a) Elke bouwaanvraag en elk omgevingsrapport moeten worden aangevuld met een berekeningsnota waaruit de nastrevenswaardige en de maximum stallingscapaciteit met betrekking tot het bouwiniciatief blijkt, alsook het aantal plaatsen dat de bouwheer effectief wil voorzien. Eventuele collectieve standplaatsen worden in deze nota apart vermeld.
- b) Elk omgevingsrapport dat wordt ingediend om een afwijking qua parkeerplaatsen te motiveren, moet aan de voorschriften van deel IV beantwoorden.
- c) Op het grondplan dat bij een bouwaanvraag is gevoegd moeten rechthoekjes die voldoen aan de hiervoor bepaalde minimale afmetingen (zie artikel 5.3.1.) de vereiste parkeervakken aangeven. Op dat grondplan zijn ook de toegangen met hun afmetingen duidelijk opgetekend.

## **DEEL II. BESTEMMINGSVOORSCHRIFTEN**

### **Art. 6 Zonering**

Volgende zones worden onderscheiden :

1. woonzone met tuinstrook;
2. woonprojectzone;
3. kantoorprojectzone;
4. zone voor gemeenschapsvoorzieningen;
5. zone voor collectief parkeren;
6. open zone voor collectief parkeren;
7. onbebouwbare zone voor open ruimten en tuinen;
8. zone voor openbare groene ruimte;
9. straten en pleinen;
10. groene schakels.

Daarnaast worden ook de handelsstraten in woonzone onderscheiden.

In ieder van deze zones is er een hoofdbestemming verplicht en zijn bepaalde nevenbestemmingen onder welomschreven voorwaarden toegelaten. Het bestemmings- en bebouwingsplan duidt voor elk perceel of gedeelte van een perceel de desbetreffende zone aan.

### **Art. 7 Bestemmingen**

Volgende tabel vat voor de verschillende bestemmingszones de hoofdbestemming en de nevenbestemmingen die binnen de aangegeven beperkingen zijn toegelaten, samen.

Bij elke bouwaanvraag en omgevingsrapport zal de aanvrager een berekeningsnota voegen met de bruto-vloeroppervlakte van de verschillende bestemmingen die op het betrokken perceel(en) voorkomen voor en na het bouwinitiatief.

**Tabel 2. Bestemmingszones - verplichte hoofdbestemmingen en toegelaten nevenbestemmingen**

bestemmingen	zones woonzone normaal	maximaal (als wonen ≥ 50 %) (*)	woon- pro- ject- zone (*)	kanto- orpro- ject- zone (*)	zone gemee- nscha- psvrz. (*)	zone collec- t. par- keren (*)	onbe- bouw- bare zone	openb- are groen ruimte
woningen	H	H	H, ≥ 2/3 vl.	H, ≥ 1/2 vl.	T	↑ — zie Be- doel De Woon- - Zone ↓	0	0
middelgrootwinkel- bedrijven (≥ 200, ≤ 1000 m <sup>2</sup> )	0	0	0	T parkin- g	T parkin- g		0	0
kleinwinkelbedrijven en reca (≤ 200 m <sup>2</sup> )	1 laag ≤100m <sup>2</sup> /bedr	1 laag ≤200m <sup>2</sup> /bedr	T	T	T		0	0
kantoren	1 laag ≤100m <sup>2</sup> /bedr	alle lagen ≤400m <sup>2</sup> /bedr	T	H, ≥ 1/3 vl.	T		0	0
ambachtelijke bedrijven (≤ 400 m <sup>2</sup> )	1 laag ≤100m <sup>2</sup> /bedr	1 laag ≤400m <sup>2</sup> /bedr	T	T	T		0	0
hotels	≤10 K.	≤20 K.	T	T	T		0	0
gemeenschapsvoor- zieningen	1 laag ≤100m <sup>2</sup> /bedr	2 lagen ≤400m <sup>2</sup> /bedr	T	T	H, ≥ 2/3 vl.		T	0
collectieve autostandplaatsen	0	0	T	T	T	H, ≥min, ≤max	0	0
open ruimte	T	T	T	T	T	T	H	H

H = verplichte hoofdbestemming / T = toegelaten nevenbestemming / 0 = niet toegelaten / ≤x K = maximum x hotelkamers toegelaten / (\*) = omgevingsrapport verplicht

In de bebouwbare zones mogen bestaande bestemmingen die afwijken van bovenstaande bestemmingsvoorschriften (zie tabel 2), behouden worden. Zij mogen op geen enkele manier worden uitgebreid.

Voor deze afwijkende bestemmingen mogen her- en verbouwingswerken worden uitgevoerd mits toepassing van de bebouwingsvoorschriften. De bestaande bestem-

ming(en) van een perceel zijn deze die op de kaart van de bestaande en juridische toestand zijn weergegeven.

Voor de verschillende bestemmingszones gelden volgende bestemmingsvoorschriften.

### 7.1. Woonzones met tuinstrook

Wat bestemmingen betreft, worden woonzone en tuinstrook als een geheel beschouwd.

In woonzones is wonen de hoofdbestemming. Slechts één nevenbestemming is per perceel en per bouwinitiatief toegelaten. Deze nevenbestemming kan zijn:

- een kleinwinkelbedrijf of reca-zaak, voor zover deze kleiner is dan 100 m<sup>2</sup> en ten hoogste een bouwlaag in beslag neemt;
- een kantoor, voor zover dit kleiner is dan 100 m<sup>2</sup> en ten hoogste een bouwlaag in beslag neemt;
- een ambachtelijk bedrijf, voor zover dit kleiner is dan 100 m<sup>2</sup> en ten hoogste een bouwlaag in beslag neemt;
- een gemeenschapsvoorziening, voor zover deze kleiner is dan 100 m<sup>2</sup> en ten hoogste een bouwlaag in beslag neemt;
- een hotel, voor zover dit ten hoogste tien kamers bevat.

In woonzones kan een grotere nevenbestemming dan normaal worden toegelaten wanneer aan volgende drie voorwaarden tesamen wordt voldaan.

1) De nevenbestemming is kleiner dan volgende maxima:

- kleiner dan 200 m<sup>2</sup> per kleinwinkelbedrijf of reca-zaak waarbij deze ten hoogste anderhalve bouwlaag (split-level over de helft van de oppervlakte) in beslag nemen;
- kleiner dan 400 m<sup>2</sup> per kantoor, waarbij deze ten hoogste alle bouwlagen in beslag nemen;
- kleiner dan 400 m<sup>2</sup> per ambachtelijk bedrijf, waarbij deze ten hoogste een bouwlaag in beslag nemen;
- kleiner dan 400 m<sup>2</sup> per gemeenschapsvoorziening waarbij deze ten hoogste twee bouwlagen in beslag nemen;
- kleiner dan 20 kamers voor een hotel.

2) De aanvrager motiveert in een omgevingsrapport op afdoende wijze de globale kwaliteitsverhoging die deze afwijking voor project en omgeving aandraagt. Dit omgevingsrapport voldoet aan de richtlijnen van deel IV van deze voorschriften.

- 3) Ook na realisatie van het voorgestelde bouwininitiatief neemt de woonfunctie binnen de woonzones in de betrokken straatwand meer dan 50 % van de gevellengte op de benedenverdieping in. Om dit aan te tonen worden de totale gevellengte van de straatwand en deze van de woonfunctie gemeten evenwijdig aan de as van de straat. Als woonfunctie worden daarbij alleen de op de benedenverdieping bewoonde woningen ingerekend. De grenzen van de straatwanden zijn aangeduid op het bestemmings- en bebouwingsplan.

## 7.2. Handelsstraten in woonzone

In de aangeduide handelsstraten is wonen de hoofdbestemming. Per perceel en per bouwininitiatief is slechts één nevenbestemming toegelaten. Deze nevenbestemming kan zijn:

- kleinwinkelbedrijven of reca-zaken, voor zover deze per bedrijf kleiner zijn dan 200 m<sup>2</sup> en ten hoogste een bouwlaag in beslag nemen. In bestaande (brede) gebouwen waar binnen de bebouwbare zone op het gelijkvloers meer dan 200 m<sup>2</sup> oppervlakte aanwezig is, geldt de oppervlakte-beperving niet en mogen kleinwinkelbedrijven of reca-zaken de volledige bebouwbare zone op het gelijkvloers innemen;
- een kantoor, voor zover dit kleiner is dan 100 m<sup>2</sup> en ten hoogste een bouwlaag in beslag neemt;
- een ambachtelijk bedrijf, voor zover dit kleiner is dan 100 m<sup>2</sup> en ten hoogste een bouwlaag in beslag neemt;
- een gemeenschapsvoorziening, voor zover deze kleiner is dan 100 m<sup>2</sup> en ten hoogste een bouwlaag in beslag neemt;
- een hotel, voor zover dit ten hoogste tien kamers bevat.

Een grotere nevenbestemming dan normaal kan worden toegelaten wanneer aan volgende twee voorwaarden tesamen wordt voldaan.

1) De nevenbestemming is kleiner dan volgende maxima:

- kleiner dan 200 m<sup>2</sup> per kleinwinkelbedrijf of reca-zaak, waarbij deze ten hoogste twee bouwlagen in beslag nemen;
- kleiner dan 200 m<sup>2</sup> per kantoor, waarbij deze ten hoogste twee bouwlagen boven het gelijkvloers in beslag nemen;
- kleiner dan 400 m<sup>2</sup> per ambachtelijk bedrijf, waarbij deze ten hoogste een bouwlaag in beslag nemen;



- kleiner dan 400 m<sup>2</sup> per gemeenschapsvoorziening waarbij deze ten hoogste twee bouwlagen in beslag nemen;
  - kleiner dan 20 kamers voor een hotel.
- 2) De aanvrager motiveert in een omgevingsrapport op afdoende wijze de globale kwaliteitsverhoging die deze afwijking voor project en omgeving aandraagt. Dit omgevingsrapport voldoet aan de richtlijnen van deel IV van deze voorschriften.

Een nog grotere aanwezigheid van kantoren, ook deze van publieke diensten, tot 600 m<sup>2</sup> in totaal en over alle bouwlagen kan worden toegelaten wanneer na realisatie van het voorgestelde bouwinitiatief de woonfunctie binnen de woonzones in de betrokken straatwand meer dan 75 % van de gevellengte op de eerste bovenverdieping inneemt. Om dit aan te tonen worden de totale gevellengte van de straatwand en deze van de woonfunctie gemeten evenwijdig aan de as van de straat. Als woonfunctie worden daarbij alleen de op de eerste bovenverdieping bewoonde woningen ingerekend. De grenzen van de straatwanden zijn aangeduid op het bestemmings- en bebouwingsplan.

### 7.3. Woonprojectzones

Alvorens in een woonprojectzone om het even welk bouwwerk op te richten of te verbouwen, zullen de betrokken eigenaars en initiatiefnemers in een omgevingsrapport een globaal ontwikkelingsplan voor de gehele zone voorleggen en motiveren. Dit ontwikkelingsplan voldoet aan de bestemmings- en bebouwingsvoorschriften van dit B.P.A. en vult deze met een zo hoog mogelijke stedelijke kwaliteit in. Bijzondere aandacht gaat daarbij naar de bestemmingen, de inplanting en volumes van gebouwen, het globale karakter van en de accenten in de verschijningsvorm, de toegangen en de open ruimten.

Dit omgevingsrapport voldoet aan de richtlijnen van deel IV van deze voorschriften.

Na goedkeuring van dit globale ontwikkelingsplan kunnen, binnen de opgelegde voorwaarden en eventuele fazering, delen ervan afzonderlijk worden gerealiseerd. Elke fase op zich voldoet aan de bestemmings- en bebouwingsvoorschriften van dit B.P.A.

In de woonprojectzones is wonen de hoofdbestemming.

- Minimaal tweederde van de bruto-vloeroppervlakte van de gebouwen in eenzelfde woonprojectzone moet een woonbestemming hebben.
- Minimaal éénvijfde van de bruto-vloeroppervlakte voor wonen in elke woonprojectzone wordt gerealiseerd met woningen die voldoen aan de normen voor sociale

huurwoningen van de Vlaamse Huisvestingsmaatschappij. In het bijzonder beantwoorden deze woningen aan de voorgeschreven minimale en maximale oppervlakten, minimale en maximale uitrusting en technische eisen, zodat zij qua kostprijs en qua toebedeelde grondprijs binnen de normale prijsklasse voor dat woningtype in deze sector vallen. Een mengeling van woninggrootten wordt daarbij nagestreefd.

- In elke woonprojectzone zijn meerdere nevenbestemmingen toegelaten voor zover deze in totaal minder dan een derde van de totale bruto-vloeroppervlakte uitmaken: kleinwinkelbedrijven en reca-zaken, kantoren, ambachtelijke bedrijven, gemeenschapsvoorzieningen, hotels en collectieve autostandplaatsen.

#### 7.4. Kantoorprojectzones

Alvorens in een kantoorprojectzone om het even welk bouwwerk op te richten of te verbouwen, zullen de betrokken eigenaars en initiatiefnemers in een omgevingsrapport een globaal ontwikkelingsplan voor de gehele zone voorleggen en motiveren. Dit ontwikkelingsplan voldoet aan de bestemmings- en bebouwingsvoorschriften van dit B.P.A. en vult deze met een zo hoog mogelijke stedelijke kwaliteit in. Bijzondere aandacht gaat daarbij naar de bestemmingen, de inplanting en volumes van gebouwen, het globale karakter van en de accenten in de verschijningsvorm, de toegangen en de open ruimten.

Dit omgevingsrapport voldoet aan de richtlijnen van deel IV van deze voorschriften.

Na goedkeuring van dit globale ontwikkelingsplan kunnen, binnen de opgelegde voorwaarden en eventuele fazering, delen ervan afzonderlijk worden gerealiseerd. Elke fase op zich voldoet aan de bestemmings- en bebouwingsvoorschriften van dit B.P.A.

In de kantoorprojectzones zijn wonen en kantoren de hoofdbestemmingen.

- Minimaal een derde van de bruto-vloeroppervlakte van de gebouwen in eenzelfde kantoorprojectzone moet een kantoorbestemming hebben.
- Minimaal de helft van de bruto-vloeroppervlakte van de gebouwen in eenzelfde kantoorprojectzone moet een woonbestemming hebben.
- Minimaal éénvijfde van de bruto-vloeroppervlakte voor wonen in elke kantoorprojectzone wordt gerealiseerd met woningen die voldoen aan de normen voor sociale huurwoningen van de Vlaamse Huisvestingsmaatschappij. In het bijzonder beantwoorden deze woningen aan de voorgeschreven minimale en maximale oppervlakten, minimale en maximale uitrusting en technische eisen, zodat zij qua kostprijs en qua toebedeelde grondprijs binnen de normale prijsklasse voor dat

woningtype in deze sector vallen. Een mengeling van woninggrootten wordt daarbij nagestreefd.

- In elke kantoorprojectzone zijn meerdere nevenbestemmingen toegelaten voor zover deze in totaal minder dan de helft van de totale bruto-vloeroppervlakte uitmaken: kleinwinkelbedrijven en reca-zaken, kantoren, ambachtelijke bedrijven, gemeenschapsvoorzieningen, hotels en collectieve autostandplaatsen.
- In de kantoorprojectzones tussen spoorweg en Gazometerstraat zijn middelgrootwinkelbedrijven toegelaten, voor zover zij een gevarieerd assortiment met onder meer levensmiddelen aanbieden. Ook bij eventuele assortimentsveranderingen of overnames van dergelijke middelgrootwinkelbedrijven blijft deze voorwaarde van tel.

#### 7.5. Zones voor gemeenschapsvoorzieningen

Alvorens in een zone voor gemeenschapsvoorzieningen om het even welk bouwwerk op te richten of te verbouwen, zullen de betrokken eigenaars en initiatiefnemers, hetzij particulieren hetzij overheidsinstanties, in een omgevingsrapport een globaal ontwikkelingsplan voor de gehele zone voorleggen en motiveren. Dit ontwikkelingsplan voldoet aan de bestemmings- en bebouwingsvoorschriften van dit B.P.A. en vult deze met een zo hoog mogelijke stedelijke kwaliteit in. Bijzondere aandacht gaat daarbij naar de bestemmingen, de inplanting en volumes van gebouwen, het globale karakter van en de accenten in de verschijningsvorm, de toegangen en de open ruimten.

Dit omgevingsrapport voldoet aan de richtlijnen van deel IV van deze voorschriften.

Na goedkeuring van dit globale ontwikkelingsplan kunnen, binnen de opgelegde voorwaarden en eventuele fazering, delen ervan afzonderlijk worden gerealiseerd. Elke fase op zich voldoet aan de bestemmings- en bebouwingsvoorschriften van dit B.P.A.

In de zones voor gemeenschapsvoorzieningen zijn gemeenschapsvoorzieningen de hoofdbestemming.

- In een zone voor gemeenschapsvoorzieningen zijn meerdere nevenbestemmingen toegelaten voor zover deze in totaal minder dan een derde van de totale bruto-vloeroppervlakte uitmaken: wonen, kleinwinkelbedrijven en reca-zaken, kantoren, ambachtelijke bedrijven, gemeenschapsvoorzieningen, hotels en collectieve autostandplaatsen.
- Zodra door bestemmingswijzigingen de bruto-vloeroppervlakte van de gemeenschapsvoorzieningen minder dan tweederde van de totale bruto-vloeroppervlakte van de

gebouwen in een zone voor gemeenschapsvoorzieningen uitmaakt, kan het College van Burgemeester en Schepenen op advies van de Bouwcommissie toelaten dat in deze zone de bestemmingsvoorschriften van een woonprojectzone gelden.

- In de zones voor gemeenschapsvoorzieningen tussen spoorweg en Gazometerstraat zijn middelgrootwinkelbedrijven toegelaten, voor zover zij een gevarieerd assortiment met onder meer levensmiddelen aanbieden. Ook bij eventuele assortimentsveranderingen of overnames van dergelijke middelgrootwinkelbedrijven blijft deze voorwaarde van tel. Zodra in deze zone door bestemmingswijzigingen de bruto-vloeroppervlakte van de gemeenschapsvoorzieningen minder dan tweederde van de totale bruto-vloeroppervlakte van de gebouwen in een zone voor gemeenschapsvoorzieningen uitmaakt, kan het College van Burgemeester en Schepenen op advies van de Bouwcommissie toelaten dat in deze zone de bestemmingsvoorschriften van een woonprojectzone of van een kantoorprojectzone gelden.

#### 7.6. Zones voor collectief parkeren

Voor elke zone voor collectief parkeren is op het bestemmings- en bebouwingsplan aangegeven hoeveel parkeer- en stallingsplaatsen er in die zone als collectieve autostandplaatsen verplicht moeten worden gerealiseerd en hoeveel er maximaal zijn toegelaten (zie ook artikel 5.2). Het College van Burgemeester en Schepenen kan, op advies van de Bouwcommissie, bepalen hoeveel van deze plaatsen voor lang-, voor halflang- of voor bewonersparkeren beschikbaar moeten zijn.

Deze collectieve autostandplaatsen kunnen in open lucht, in gebouwen of (half)ondergronds worden aangelegd. Zij voldoen daarbij aan de bebouwingsvoorschriften voor de zone(s) waarin ze gelegen zijn en aan de wettelijke veiligheidsvoorschriften terzake.

Vergunning voor eventuele bouwwerken kan maar worden verleend wanneer voor het geheel van die zone voor collectief parkeren een ontwikkelingsplan wordt ingediend. Dit plan wordt gemotiveerd in een omgevingsrapport dat aan de richtlijnen van deel IV van deze voorschriften voldoet.

### 7.7. Open zones voor collectief parkeren

Een aantal zones voor collectief parkeren, aangeduid op het bestemmings- en bebouwingsplan, hebben naast hun parkeerfunctie ook een functie als open, begroende ruimte voor de omgeving. Wanneer de initiatiefnemer dit voldoende motiveert, kunnen hier ook kleinschalige gemeenschapsvoorzieningen worden toegelaten. De voorschriften van artikel 7.6 zijn hier van kracht binnen de beperkingen van de bebouwingsvoorschriften van artikel 11.1, die een voldoende open en groen karakter ervan waarborgen.

### 7.8. Onbebouwbare zones voor open ruimten en tuinen

De onbebouwbare zones voor open ruimten en tuinen zijn integraal als open ruimte te behouden of in te richten. Het stallen van wagens is er niet toegelaten.

### 7.9. Zones voor openbare groene ruimte

De zones voor openbare groene ruimte zijn als open en groene ruimte, toegankelijk voor het publiek, te behouden. Alleen ten behoeve van gemeenschapsvoorzieningen zijn ondergrondse en lage bovengrondse bouwwerken toegelaten op een oppervlakte van in totaal maximaal 1 % van elke zone.

### 7.10. Straten en pleinen

Straten en pleinen hebben een verkeers- en een verblijfsfunctie.

De verkeersfunctie voor mechanisch verkeer is daarbij ondergeschikt qua aandacht en ruimte: zij wordt enkel voorzien voor het noodzakelijk plaatselijk verkeer in het Stationskwartier en in de kernstad. Het rijdend en stilstaand autoverkeer wordt ingeperkt qua hoeveelheid, snelheid en ruimtebeslag. De verblijfsfunctie krijgt in alle straatdelen en pleinen voldoende mogelijkheden en ruimte, zij het apart, zij het in dubbel gebruik met de ruimte die ook het mechanisch verkeer gebruikt.

De straten en pleinen worden sober qua kleuren, materialen en straatmeubilair ingericht. Zij hebben een eerder neutraal karakter om de waardevolle bebouwing in het Stationskwartier tot haar recht te laten komen.

Gemeenschapsvoorzieningen zoals groenaanplanting, geveltuinen, sculpturen en waterpartijen, straatmeubilair, kiosken, overkappingen, uitbouwen aan publieke gebouwen, enzomeer zijn hier toegelaten. Het College van Burgemeester en Schepenen kan er onder bepaalde voorwaarden winkelstallingen en horeca-terrassen van tijdelijke aard en als losse constructies toelaten. Al deze ingrepen moeten zich harmonisch inpassen in hun omgeving.

### 7.11. Groene schakel

Bovenop de algemene regels voor straten en pleinen (artikel 7.10) zijn in de aangeduide groene schakel een aantal specifieke elementen van tel.

Zij is bestemd als (deel van een) verbindingsas voor voetgangers en fietsers tussen stadscentrum en open ommeland en als aantrekkelijke wandelas tussen het stadscentrum en de langparkeerparkings aan de rand van de Stationskwartier.

In de groene schakel krijgen de verblijfsfunctie en het voetgangers- en fietsverkeer aantrekkelijke mogelijkheden, zowel in ruimtebeslag als in inrichting. De groene schakel wordt opgebouwd als een schakeling van straatdelen en open plekken, waarbij deze laatste -zij zover mogelijk- staduitwaarts groter en groener worden. Deze open plekken zijn alleen schematisch weergegeven op het bestemmings- en bebouwingsplan. Stationsstraat wordt als onderdeel van deze groene schakel in haar langsrichting met minimaal een rij hoogstammige bomen beplant en degelijk onderhouden (aangeduid op het bestemmings- en bebouwingsplan als 'te bebomen straatdeel').

## **DEEL III. BEBOUWINGSVOORSCHRIFTEN**

De bebouwingsvoorschriften in dit B.P.A. zijn enerzijds gericht op de bescherming van de aanwezige kwaliteiten in het Stationskwartier en anderzijds op het stimuleren van kwaliteitsvolle vernieuwing. Deze aspecten komen achtereenvolgens aan bod voor de waardevolle bomen, waardevolle panden, andere panden en binnengebieden.

Telkens zijn de normaal gewenste situatie en de toelaatbare tolerantiemarge aangegeven.

Bij elk vergunningsplichtig bouwwerk in de bijzondere situatie met straatbreedte  $B \leq 6$  m, perceelsbreedte  $b \leq 4$  m of perceelsdiepte  $D \leq 28$  m moet een omgevingsrapport worden ingediend. Dit rapport zal het kwaliteitsvolle antwoord dat op deze specifieke situatie wordt gegeven motiveren. Het voldoet aan de richtlijnen van deel IV van deze voorschriften.

### **Art. 8 Waardevolle bomen**

De waardevolle hoogstammige bomen en bomenrijen die zichtbaar zijn vanaf het openbaar domein en in de binnengebieden zijn aangegeven op het bestemmings- en bebouwingsplan.

Zij genieten een strikte bescherming. Alle handelingen om deze bomen te beschadigen of te laten afsterven zijn verboden. Het zodanig snoeien van deze bomen dat de natuurlijke habitus verloren gaat, is niet toegestaan. Kappen van een dergelijke boom kan alleen door de Burgemeester of het College van Burgemeester en Schepenen worden toegelaten, wanneer het verder overeind blijven van die boom de openbare veiligheid in het gedrang brengt (zoals bepaald in art. 135 Nieuwe Gemeentewet) of wanneer die boom een natuurlijke dood gestorven is. Behoudens in situaties van hoogdringendheid (bevoegdheid Burgemeester), zal het College hierover eerst het advies van de Bouwcommissie vragen.

Ten laatste in het eerstvolgende plantseizoen na het kappen van een waardevolle hoogstammige boom moet, ter vervanging, een potentieel evenwaardige hoogstammige boom op dezelfde plek worden aangeplant. In een omgevingsrapport kan een andere, meer zinvolle plaats in de nabijheid gemotiveerd worden.

Wanneer funderingswerken voorzien worden in de onmiddellijke omgeving van een waardevolle boom (dit is onder de kruinomtrek en in elk geval binnen een straal van 5 m rond de stamvoet), zal de initiatiefnemer een omgevingsrapport indienen. Hierin zal, aan de hand van een verslag van een onafhankelijke boomchirurg, worden gemotiveerd dat de boom geen schade van de bouwwerken zal ondervinden en welke voorzorgsmaatregelen daartoe genomen moeten worden. De initiatiefnemer verbindt er zich toe deze voorzorgsmaatregelen nauwlettend uit te voeren.

## **Art. 9 Waardevolle panden**

De gebouw(del)en die de bescherming van monument genieten, vallen volledig onder de wettelijke beschermingsregels en -procedures van de monumentenzorg en buiten de regels en procedures van dit artikel.

Al de waardevolle panden die bij het opstellen van dit B.P.A. niet als monument erkend zijn, worden met hun waardevolle elementen weergegeven in de overzichtslijst van bijlage 2. Deze waardevolle elementen kunnen zijn: de bouwperiode, het gevelmateriaal, de gevelgeleding, de aanwezige plinten, speklagen en geprononceerde druiplijsten, poortomlijstingen, deuroplijstingen, verticale raamomlijstingen, sluitstenen en uitgewerkte lateien, hoekbanden, balkons, erkers, puntgevels, dakkapellen, uitgewerkt houten steunwerk van kroonlijsten en eventuele bijzondere kenmerken zoals een ingewerkt wapenschild, een waardevolle achtergevel, ... .

Al deze panden krijgen in dit B.P.A. **een bescherming als waardevol pand**. Dit houdt in dat de aangegeven vormelijke elementen waaraan het pand zijn waarde te danken heeft in principe behouden moeten blijven. Daarbij staan deze vormelijke elementen niet op zich, maar wordt het gebouw als één geheel bekeken. De huidige kroonlijsthoogte moet behouden blijven.

Afwijkingen, door deze waardevolle elementen op een eigentijdse manier te interpreteren of door een nieuwbouw van hogere kwaliteit dan het bestaande te voorzien, zijn mogelijk mits zij inspelen op de omgeving en mits motivatie in een omgevingsrapport. De bestaande kroonlijsthoogte is evenwel een maximum. Ook bij een eigentijdse interpretatie staan deze vormelijke elementen niet op zich, maar wordt het gebouw als één geheel bekeken.



Bij waardevolle panden met een waardevolle achtergevel zijn de basisbouwdiepte en de kroonlijsthoogte achteraan beperkt tot de huidige. De vormelijke elementen waaraan deze waardevolle achtergevel zijn waarde te danken heeft moeten in principe behouden blijven. Mits motivatie in een omgevingsrapport kunnen zij eigentijds worden geïnterpreteerd of vervangen door een nieuwbouw van hogere kwaliteit dan het bestaande.

Bij waardevolle panden zonder waardevolle achtergevel gelden voor dakvolume, achtergevel en aanbouw de algemene regels van artikel 11.

Bij elke bouwaanvraag met betrekking tot een waardevol pand zal een niet-bindend advies aan het Bestuur Monumenten en Landschappen worden gevraagd.

## **Art. 10   Andere panden in straat- en pleinwanden**

### 10.1. Harmonische inpassing van individuele panden

**Panden** die niet als waardevol zijn omschreven mogen **vernieuwd, verbouwd of vervangen** worden, voor zover hun voorkomen daardoor verbetert, hun uitzicht een samenhangend geheel vormt en ze aan een aantal regels voldoen die de globale kwaliteit per straatdeel of pleinwand garanderen.

**Essentieel is dat vernieuwde panden in harmonie zijn** met de belendende panden voor zover deze behouden blijven of voor verbetering vatbaar zijn. Dit houdt in dat zij voor het merendeel van de elementen die het voorkomen van een pand bepalen (inplanting, kroonlijsthoogte, voorgevelbreedte, dakvorm en -hoogte, in- en uitsprongen, gevelgeleding, detaillering, materialen en kleuren) aansluiten bij die elementen in de omgeving of er doordacht en verantwoord positief van afwijken.

Voor elk van deze bepalende elementen wordt een normaal gewenste situatie en een toegelaten afwijkingsmarge opgelegd (zie tabel 3 in artikel 10.3 en voor de kroonlijsthoogte ook de interpretatieregels in bijlage 3).

Harmonie vraagt steeds een **nauwkeurig inspelen op de naaste omgeving van het pand.**

Bij elke bouwaanvraag wordt dus **een beknopte nota** verwacht met een opname van de bepalende gevelementen in de naaste omgeving, en met, van daaruit, een verantwoording van het architecturale ontwerp binnen spelingsmarges voor de normaal gewenste situatie. Indien men hiervan -binnen de aangegeven tolerantie marges- wil afwijken is een uitvoeriger motivatie in een omgevingsrapport noodzakelijk. Dit omgevingsrapport voldoet aan de richtlijnen van deel IV van deze voorschriften.

## 10.2. Zonering

Deze normaal gewenste situatie en de toelaatbare tolerantie marges verschillen naargelang de reeds aanwezige kwaliteiten. Zo worden er wat betreft het voorkomen van panden en de kwaliteit van straatdelen en pleinwanden **drie zones** onderscheiden:

- de waardevolle wandzones, waar er een concentratie van waardevolle panden aanwezig is;
- de gewone wandzones in de overige straatdelen;
- de projectzones: de woonprojectzones, kantoorprojectzones, zones voor gemeenschapsvoorzieningen en gecombineerde zones van beide laatste.

Deze zones zijn weergegeven op het bestemmings- en bebouwingsplan.

Voor elk van deze zones zijn afzonderlijke regels voorzien om de beoogde harmonie te bekomen. In de waardevolle wandzones zijn deze het strengst, in de projectzones het soepelst.

Voor de **waardevolle wandzones** is de te volgen thematische kroonlijsthoogte in het bestemmings- en bebouwingsplan in detail (per meter) vastgelegd.

De aangeduide **projectzones** worden in hun totaliteit geconcipieerd. Al naargelang de functies kunnen zij als totaliteit naar voor komen of kunnen zij een geïndividualiseerd fijnkorellig voorkomen hebben.

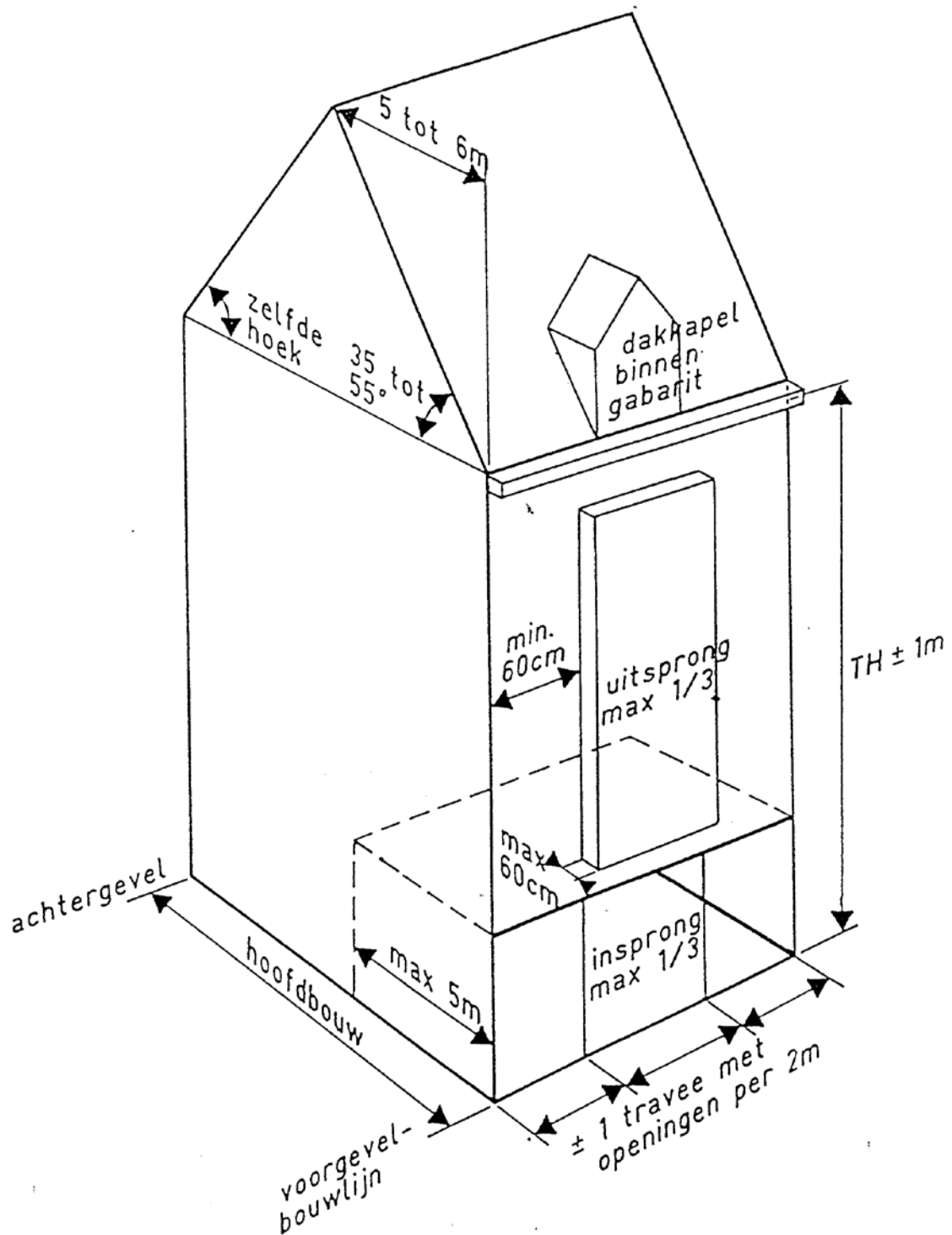
Zij zijn zowel met hun omgeving als intern in harmonie. De ontwerper neemt de bepalende elementen uit de omgeving niet klakkeloos over, maar analyseert ze en geeft er in een geslaagde volume- en gevelcompositie een eigen antwoord op. Dit wordt in het omgevingsrapport gemotiveerd.

### 10.3. Inpassingregels voor niet-waardevolle panden

Tabel 3 geeft de normaal gewenste situatie en de tolerantiemarges voor de drie onderscheiden zones en voor de negen bepalende elementen weer. Bijgaande figuur 1 geeft illustratief de normaal gewenste situatie weer.

**Tabel 3. Inpassingsregels voor niet-waardevolle panden in straatdelen**

	algemene regel (normaal gewenste sit.)		toelaatbare toleranties (= met omgevingsrapport)	
	waardevolle wandzone	gewone wandzone	waardevolle wandzone	gewone wandzone
kroonlijsthoogte	.thematische hoogte (4, 7, 10, 11, 12 of 13 m in gewone wandzone of waardevolle wandzone) volgen ± 1 m speling	.puntgevels met max. 6 m basis	.puntgevels met max. 6 m basis	.accenten (tot 3 m hoog) over max. 1/3 van de gevelbreedte .+2, -3 m mits eigen interpretatie v.d. hoogteregels, tot max. 14 m
voorgevel	.op opgegeven bouwlijn .bij verspringing met gebuur scheigeveld afwerken	.geen	.bij verspringing andere aansluiting met gebuur . (gedeeltelijk) achteruitspringende voorgevel voor voortuin,...	
insprongen en uitsprongen in de gevel	.uit: max. 60 cm over max. 1/3 v.d. gevel, min. 60 cm van geburen .in: max. 5 m over max. 1/3 v.d. gevel	.geen	.(overbouwde) doorsteken naar binnengebied over max. 1/3 van de gevel	
dakvorm hoofdbouw aan straat	.langs zadeldak, helling 35 à 55°, nok 4 à 5 m achter kroonlijst (hor. gemeten)	.(gedeeltelijk) dwars zadeldak, basisdiepte max. 6 m	.alle dakvormen	
insprongen en uitsprongen in het dak (voor en achter)	.binnen maximum-gabarit blijven (zie fig.)	.puntgevel en dwars zadeldak mogen buiten gabarit	.puntgevel, dwars zadeldak en accenten mogen buiten gabarit .dakkapellen en alle andere uitsprongen: binnen afwijkingsmaximum-gabarit (zie fig.)	
	algemene regel (normaal gewenste situatie)		toelaatbare toleranties (omgevingsrapport)	
	waardevolle wandzone	gewone wandzone	in waardevolle wandzone	in gewone wandzone en projectzone
gevelgeleding/ ritme/openingen	volgens waardevolle panden in omgeving	vertikale geleding, ca. 1 travee met openingen per, 2 m rekening houdend met historische percelering	eigen antwoord op gevelwandtekening	eigen antwoord op geburen of op waardevolle panden in omgeving
detailtering (reliëf, textuur)/ materialen en kleuren	volgens waardevolle panden in omgeving	volgens geburen of waardevolle panden	eigen antwoord op waardevolle panden in omgeving	eigen antwoord op geburen of op waardevolle panden in omgeving



figuur 1. Bebouwingsregels voor de hoofdbouw in de normaal gewenste situatie.

## Art. 11 Binnengebieden

De verschillende bebouwingsregels voor de binnengebieden worden in tabel 4 (artikel 11.5) samengevat.

### 11.1. Open delen: de onbebouwbare zones voor open ruimten en tuinen

In de meeste binnengebieden is een **onbebouwbare zone voor open ruimten en tuinen** vastgelegd.

In deze onbebouwbare zone mag met uitzondering van tuinmuren, speeltuigen, sporttoestellen en kleine serres (max. 10 % van de oppervlakte van de zone per perceel) **geen enkele constructie**, bovengronds noch ondergronds, worden opgetrokken. Deze zones zijn zo min mogelijk, maximaal voor 10 % van de oppervlakte per perceel, verhard. Bijkomende verharding kan er alleen toegelaten worden voor publiek toegankelijke ruimten en gemeenschapsvoorzieningen en voor zover strikt noodzakelijk: de initiatiefnemer zal dit in een omgevingsrapport verantwoorden.

Het is de bedoeling dat deze zones op termijn volledig open en zo groen mogelijk worden. Daarom worden twee voorwaarden opgelegd bij elke bouwaanvraag die betrekking heeft op een perceel waarvan een deel in een onbebouwbare zone ligt.

- Voor zover ze niet aanwezig zijn, moeten **hoogstammige bomen** worden aangeplant aan 1 boom per volle 100 m<sup>2</sup> onbebouwbare zone op dat perceel; het College kan de plaats en de soort daarvan aanduiden.
- **Bestaande gebouwen** in deze zone die thans of na verbouwing architecturaal kwaliteitsvol zijn, kunnen mits afdoende motivatie in een omgevingsrapport worden behouden en gerenoveerd. Elke nieuwbouw, vervangingsbouw of uitbreiding van deze gebouwen is daarbij uitdrukkelijk uitgesloten. Toestemming voor het behoud van en/of de renovatie tot een dergelijk architecturaal kwaliteitsvol gebouw kan maar worden verleend mits unaniem positief advies van de Bouwcommissie.

Alle andere bestaande bouwwerken en de overtollige verharding in de onbebouwbare zone voor open ruimten en tuinen zullen tot en met de fundering worden verwijderd vooraleer om het even welke vergunningplichtige bouwactiviteit voor een herbouw of een grondige verbouwing op hetzelfde perceel aan te vatten. Daartoe zal op aanvraag een afzonderlijke sloopvergunning afgeleverd worden. De definitieve bouwvergunning voor de aangevraagde bouwactiviteit zal pas verleend worden nadat de bewijzen van

deze verwijdering zijn geleverd en aanvaard. Onder een grondige verbouwing wordt begrepen elke fundamentele wijziging aan de draagstructuur en/of de indeling van de ruimten in de totaliteit van het gebouw; loutere verbouwingen aan de gevel horen daar niet onder.

Om het verwijderen van deze bouwwerken aan te tonen bezorgen de initiatiefnemers twee reeksen van drie duidelijk afleesbare foto's van deze plek uit verschillende hoeken, een reeks genomen voor de verwijdering en een tweede reeks vanuit dezelfde gezichtspunten erna genomen. Bovendien vragen ze na de verwijdering een controlebezoek ter plaatse door een bevoegd stadsambtenaar aan, die hierover een verslag opmaakt.

### 11.2. Open delen: de open zones voor collectief parkeren

Op enkele plaatsen waar de grootte van het binnengebied dit toelaat, zijn **open zones voor collectief parkeren** voorzien. In deze open parkeerzones mag:

- een ondergrondse of half-ondergrondse parkeergarage worden voorzien wanneer deze volledig wordt bedekt met een daktuin. Deze tuin is voldoende afgeschermd van de geburen en toegankelijk voor het publiek;
- maximum 50 % van de oppervlakte per zone worden bebouwd met gelijkvloerse garages. Deze worden verzorgd en aantrekkelijk afgewerkt met volwaardige gevel- en dakmaterialen. De resterende open ruimte mag voor parkeren worden gebruikt en wordt bij voorkeur met dolomiet of grasbetondallen verhard. Min. 20 % van de oppervlakte van de zone moet onverhard blijven;
- een kleinschalige gemeenschapsvoorziening (speelhoek, ontmoetingsruimte,... van max. 100 m<sup>2</sup>) worden voorzien op begane grond, bovenop een half-ondergrondse garage of eventueel in een eerste (zolder)verdieping wanneer er voldoende open ruimte in de omgeving over blijft.

Voor zover deze niet aanwezig zijn, moeten hoogstammige bomen worden aangeplant aan 1 boom per volle 100 m<sup>2</sup> niet-bebouwde oppervlakte in de open zone voor collectief parkeren op dat perceel; het College kan de plaats daarvan aanduiden.

Vergunning voor dergelijke constructies kan maar worden verleend wanneer voor het geheel van die open zone voor collectief parkeren een ontwikkelingsplan en een omgevingsrapport worden ingediend. Na goedkeuring van dit **globale ontwikkelingsplan** kunnen, binnen de opgelegde voorwaarden en eventuele fazering, delen ervan afzonderlijk

worden gerealiseerd. Elke faze op zich voldoet aan de bestemmings- en bebouwingsvoorschriften van dit B.P.A.

### 11.3. Hoofdbouw en achtergevel in de woonzones

De bepalingen van dit punt gelden voor alle panden, behalve voor de waardevolle panden met waardevolle achtergevels (zie artikel 9).

De **hoofdbouw** strekt zich, behoudens de voorziene tolerantiemarges, tussen de voorgevelbouwlijn en de achtergevel **over de volledige perceelsbreedte** uit. Op deze manier vormt hij mee een wand die het binnengebied omsluit.

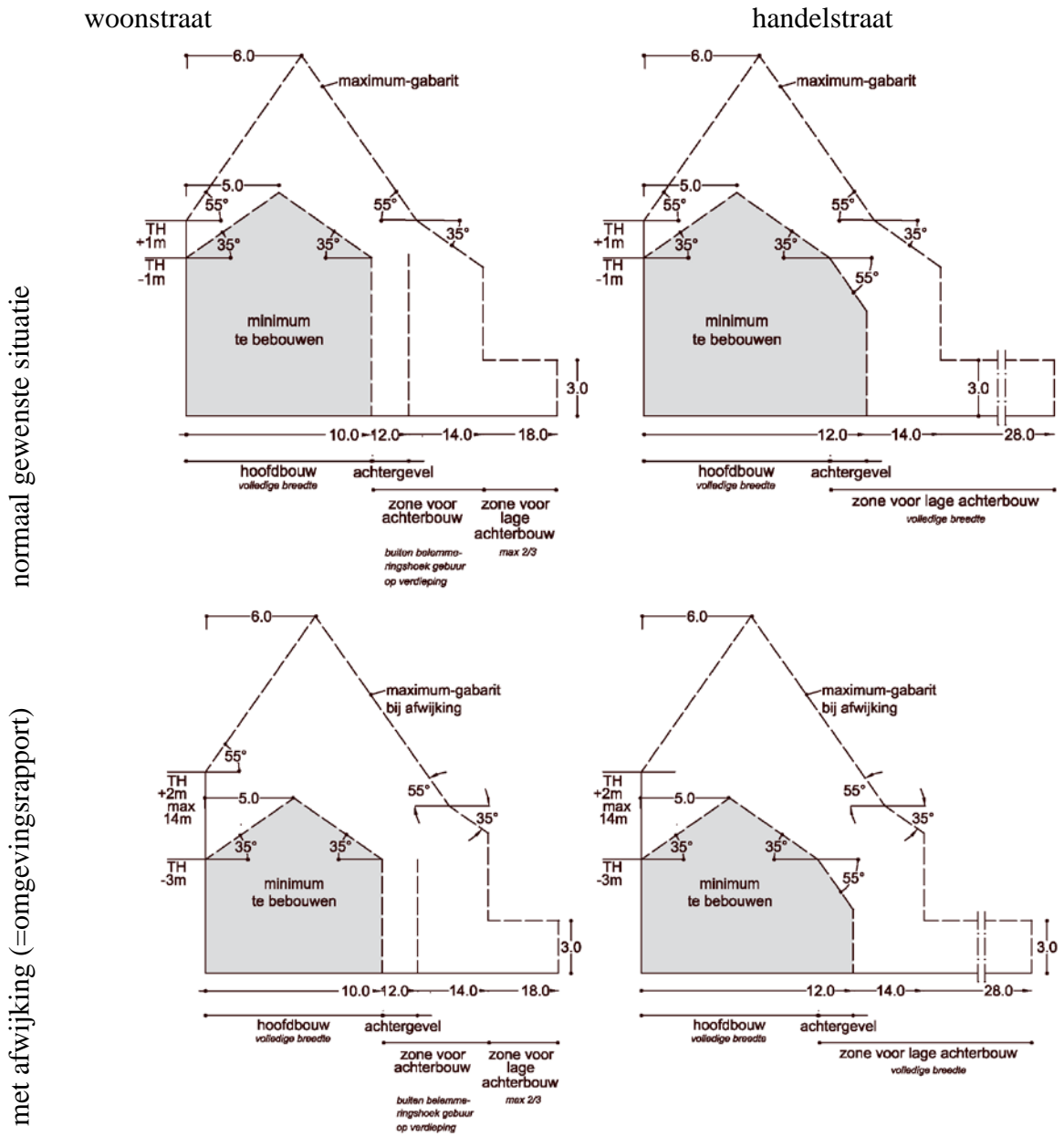
Deze hoofdbouw heeft een **basisbouwdiepte**  $d$  van 11 m met een tolerantiestrook van  $\pm 1$  m. Enkel indien een waardevolle achtergevel van de geburen binnen deze tolerantiestrook gelegen is, moet daarop worden aangesloten. Zulk een aansluiting houdt in dat de achtergevel over minstens 60 cm in hetzelfde vlak gelegen is en volledig buiten een belemmeringshoek van  $45^\circ$  tegenover de achtergevel van de geburen blijft.

In de handelstraten (aangeduid op het bestemmings- en bebouwingsplan) heeft de hoofdbouw een basisbouwdiepte  $d$  van 13 m met een spelingsmarge van  $\pm 1$  m.

Voor binnenkoeren, patio's, inspringende terrassen, doorgangen naar het binnengebied en dergelijke meer binnen de hoofdbouw kunnen mits motivatie in een omgevingsrapport afwijkingen worden toegestaan.

De **kroonlijsthoogte van de achtergevel** wordt in het ontwerp zelf bepaald naargelang de kroonlijsthoogte van de voorgevel, de gekozen dakhelling en plaats van de nok en de ligging van de achtergevel. De kroonlijst achteraan is in elk geval gelegen binnen het maximum-gabarit en buiten het minimum te bebouwen volume. Figuur 2 geeft dit voor de vier mogelijke situaties aan.





figuur 1 Basisvolume van hoofdbouw en achterbouwen (zonder rekening te houden met in- en uitsprongen, verspringende voorgevel, patio's en dergelijke).

Bij **ondiepe percelen** is de kroonlijsthoogte achteraan in principe beperkt tot de afstand achtergevel-achtertuintmuur (de resterende tuindiepte). In die gevallen kan er een assymmetrisch zadeldak worden voorzien. Wil men in zulk geval toch een hogere kroonlijsthoogte voorzien (maximum de kroonlijsthoogte vooraan) dan moet de gekozen oplossing in het omgevingsrapport worden gemotiveerd.

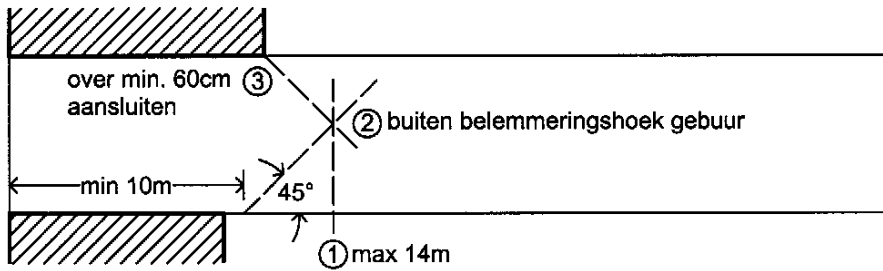
De **materialen, kleuren en gevelgeving** van de achtergevel zijn in harmonie met deze van de geburen. Afwijkingen zijn mogelijk, mits motivatie in een omgevingsrapport.

#### 11.4. Tuinstroken in de woonzones

Op de meeste percelen in de woonzones is tussen de achtergevel van de hoofdbouw en de onbebouwde zone voor open ruimten **een tuinstrook** voorzien. In deze tuinstrook mogen volgens bepaalde regels ook een aantal achterbouwen en tuinbergplaatsen worden gebouwd.

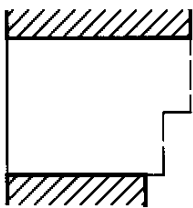
**Achterbouwen in de tuinstrook** zijn toegelaten mits zij voldoen aan elk van volgende regels, wanneer deze van toepassing zijn:

- achterbouwen hebben in principe alleen **platte daken of schuine daken in hetzelfde dakvlak** als de hoofdbouw. Afwijkingen kunnen in een omgevingsrapport worden gemotiveerd;
- achterbouwen blijven, met inbegrip van alle uitsprongen behalve schouwen, antennes en verluchtingspijpen, **binnen het maximum-gabarit** (zie figuur 2 in artikel 11.2).
- **in woonstraten** blijven achterbouwen **op de verdieping(en)** beperkt tot 14 m diepte en volgen zij de harmonieregel door aan te sluiten bij de belendende achtergevels. Zulk een aansluiting houdt in dat de achtergevel over minstens 60 cm in hetzelfde vlak gelegen is en volledig buiten een belemmeringshoek van 45° tegenover de achtergevel van de geburen blijft (zie figuur 3);

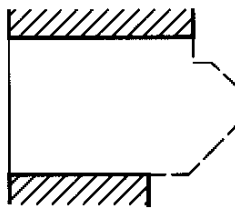


principe

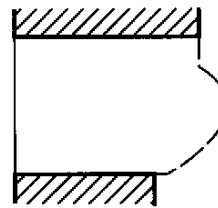
*eenvoudige oplossing*



*maximale oplossing*

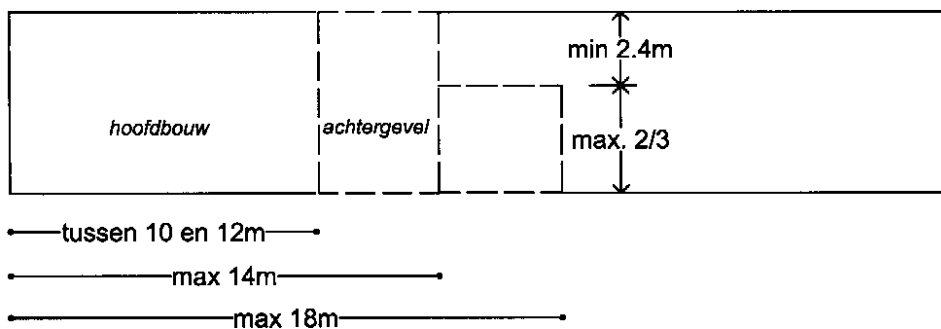


*een van de vele andere oplossingen*



... zeer vele mogelijkheden

- in woonstraten zijn achterbouwen **op de begane grond** toegestaan over de volle perceelsbreedte tussen de achtergevel en 14 m diepte vanaf de voorgevelbouwlijn. Tot 18 m diepte zijn zij toegelaten over 2/3 van de perceelsbreedte, mits er naast de uitbouw minimaal 2,40 m open blijft (zie figuur 4). Een uitbouw tot 18 m over de volledige perceelsbreedte kan in een omgevingsrapport gemotiveerd worden;



figuur 4. Mogelijkheden voor een achterbouw op de begane grond in woonstraten

- in de aangeduide **handelsstraten** zijn geen achterbouwen **op de verdieping(en)** voorzien: de hoofdbouw zelf mag tot 14 m diepte over de volledige perceelsbreedte worden uitgebouwd.

- in de aangeduide **handelsstraten** is voor niet-woonfuncties **op de begane grond** een achterbouw in de tuinstrook toegelaten tot 28 m achter de voorgevelbouwlijn (voor woonfuncties gelden dezelfde regels als in woonstraten). De integratie van een patio of binnentuin (min. 15 m<sup>2</sup>) in een achterbouw die dieper gaat dan 18 m is verplicht. Voor elk van de bovenliggende woningen moet de nodige buitenruimte (min. 10 % van de woningoppervlakte) worden voorzien. Dit kan eventueel in de vorm van een (al dan niet gezamenlijk bruikbaar) dakterras op deze achteruitbouw. Deze achterbouw heeft in principe een maximale bouwhoogte van 3 m.; in een omgevingsrapport kan een bouwhoogte tot 4 m worden gemotiveerd;
- voor **ambachtelijke bedrijven** is een achterbouw op de begane grond in de tuinstrook toegelaten tot 28 m achter de voorgevelbouwlijn. Eventuele uitzonderingen dienen in een omgevingsrapport gemotiveerd. Voor elk van de bovenliggende woningen moet de nodige buitenruimte (min. 10 % van de woningoppervlakte) worden voorzien. Dit kan eventueel in de vorm van een (al dan niet gezamenlijk bruikbaar) dakterras op deze achteruitbouw. Deze achterbouw heeft in principe een maximale bouwhoogte van 3 m.; in een omgevingsrapport kan een bouwhoogte tot 4 m worden gemotiveerd;
- **bij ondiepe percelen** (perceelsdiepte  $D < 28$  m) blijft de achtergevelhoogte van elk deel van de achterbouw in principe beperkt tot de afstand van die achtergevel tot de achtertuinmuur (de resterende tuindiepte). Wil men in zulk geval binnen het gabarit toch hogere achtergevelhoogten optrekken, dan moeten compenserende ingrepen zoals dakterrassen voorzien worden;
- de **gevelmaterialen en -kleuren** van de achterbouwen zijn in harmonie met deze van de hoofdbouw;
- in de uitzonderlijke situaties dat de **achtergevel of de achterbouwen grenzen aan het openbaar domein** zullen alle zichtbare gevels aan de achterzijde van het huis in harmonie zijn met hun omgeving inzake gevelgeleding en ritme, detaillering, reliëf en textuur, materialen en kleuren. De betreffende regels uit tabel 3 van artikel 10.3 zijn hier van toepassing.

In de tuinstrook, zowel onder de bebouwde als de open delen ervan, zijn ondergrondse garages voor gebouwgebonden parkeerplaatsen toegelaten, mits in de openblijvende delen

van de tuinstrook een degelijke daktuin volgens de bepalingen van artikel 11.4 blijvend wordt ingericht en onderhouden.

Het **niet-bebouwde deel van de tuinstrook** mag gedeeltelijk verhard worden voor een terras en tuinpaden. Van de oppervlakte van de tuinstrook na 18 meter diepte vanaf de voorgevelbouwlijn moet minstens 4/5 onverhard en groen zijn. Autostalplaatsen zijn in dit gedeelte na 18 m niet toegelaten.

Bij percelen dieper dan 28 m is in het gedeelte na 18 m één tuinbergplaats toegelaten van maximum van 6 m<sup>2</sup>.

**Bestaande, wettelijk vergunde constructies** in deze tuinstrook mogen in principe behouden en verbouwd of vervangen worden, maar zij moeten dan qua materialen en kleuren in harmonie met de omliggende achtergevels worden gebracht.

Wanneer bestaande, wettelijk vergunde constructies echter hoger of dieper zijn dan het maximale gabarit (zoals aangegeven in figuur 2 van artikel 11.3), dient het gedeelte buiten het gabarit boven de vier meter hoogte voorafgaandelijk aan de andere voorgenomen bouwwerken te worden afgebroken. Wanneer het grotere constructies betreft (meer dan 50 m<sup>2</sup> dakoppervlakte buiten het maximale gabarit) die aansluiten bij de hoofdbouw moet het nieuwe dak als dakterras worden afgewerkt en toegankelijk zijn vanuit een of meer woningen van dat perceel. Deze afbraakverplichting geldt niet voor de bestaande, wettelijk vergunde delen van de hoofdbouw die hoger of dieper zijn dan het maximale gabarit maar die integraal deel uitmaken van de hoofdbouw en zich met name mee onder het dakvolume van de hoofdbouw bevinden. In voorkomend geval dienen deze delen wel door renovatie architecturaal kwaliteitsvol gemaakt.

In een omgevingsrapport kan gemotiveerd worden een hoge achterbouw (gedeeltelijk) boven de vier meter te behouden indien deze achterbouw, eventueel na renovatie, een architecturaal kwaliteitsvol gebouw is.

### 11.5. Projectzones

Het totale bebouwbare volume wordt per zone vastgelegd door een bebouwingsindex (B/T) en een vloer-index (V/T), die beide een maximum zijn. Deze zijn op het bestemmings- en bebouwingsplan aangegeven. Voor sommige projectzones zijn ook minimum B/T en V/T aangegeven.

Voor de vijf grote projectzones gelegen tussen Gazometerstraat en spoorweg geldt hierbij een bijzondere regeling. Wanneer een van deze zones afzonderlijk wordt ontwikkeld, gelden de B/T en V/T die op het plan zijn aangegeven. Wanneer echter voor twee of meer aangrenzende zones een gezamenlijk ontwikkelingsplan wordt opgemaakt, kunnen de initiatiefnemers beroep doen op bonussen en mogen zij met het gezamenlijke project hogere een B/T en V/T realiseren: tot  $B/T \leq 70\%$  en  $V/T \leq 2$ . In dat geval dienen zij ook een hoger aantal collectieve parkeerplaatsen te voorzien (zie artikel 5.2).

Voor de drie projectzones gelegen tussen Gazometerstraat en de huidige parking dient er bijzondere zorg besteed aan een kwaliteitsvolle en aantrekkelijke afwerking van de westelijke gevelwand naar de spoorweg toe.

Waar er verplichte bouwlijnen zijn vastgelegd (op een bepaalde lijn of binnen een bepaalde strook), moet een strook aansluitend hierop worden bebouwd; de breedte van deze strook is niet vastgelegd.

De constructies in een projectzone zijn zowel met hun omgeving als onderling in harmonie, door een eigen antwoord van de ontwerper op de elementen uit de omgeving.

De niet-bebouwde oppervlakte wordt ingericht als tuinen, koeren of (publieke) doorgangen. Hier mogen enkel kleine constructies zoals tuinmuren, speeltuigen en sculpturen worden geconstrueerd, alsook -wanneer in het bestemmingsplan een parkeerzone is aangeduid- ondergrondse of half-ondergrondse parkeergarages die volledig bedekt zijn met een daktuin.

Voor zover deze niet aanwezig zijn, moeten hoogstammige bomen worden aangeplant aan 1 boom per volle 100 m<sup>2</sup> niet-bebouwde oppervlakte.

Voor de projectzones 'station' en 'spoorweg' (zones voor gemeenschapsvoorzieningen) geldt de verplichting bij eventuele bouwwerken, ook (het betrokken gedeelte van) de ondertunneling van de sporen ten bate van de groene schakel te realiseren.

#### 11.6. Bebouwingsregels voor de binnengebieden: samenvattend overzicht

Tabel 4 vat de voorschriften van artikel 11 samen.

## B.P.A. Stationskwartier - bebouwingsregels binnengebieden

	algemene regel (normaal gewenste situatie)	toelaatbare toleranties (mits omgevingsrapport)
onbebouwbare zone	.geen constructies, tenzij tuinmuren, speeltuigen, sporttoestellen .max. 10 % verhard .min. 1 boom per 100 m <sup>2</sup> .bestaande constructies en overtollige verharding verwijderen	.geen, tenzij behoud van kwaliteitsvolle gebouwen .bijkomende verharding voor publiek toegankelijke ruimten en gemeenschapsvoorzieningen als strikt noodzakelijk
open parkeerzones (steeds omgevingsrapport)	.(half)ondergrondse garage met daktuin of max. 50 % bebouwd en min. 20 % niet-verhard .min. 1 boom per 100 m <sup>2</sup>	.kleinschalige gemeenschapsvoorziening op bovenverdieping
hoofdbouw langs straat	.11 m ± 1 m speling te bebouwen (13 m ± 1 m speling in handelsstraten)	.opening voor binnenkoer, patio, inspringende terrassen, doorgang naar binnengebied
kroonlijsthoogte achtergevel	.binnen maximum-gabarit .bij ondiepe percelen: beperkt tot resterende tuindiepte	.bij ondiepe percelen: tot kroonlijsthoogte vooraan mogelijk
achterbouwen in tuinstrook	.dak: plat of schuin in hoofddakvlak.geen .binnen maximum-gabarit/ bij ondiepe percelen: elk deel lager dan resterende tuindiepte .in woonstraten en won.in handelsstr: tot max. 14 m over hele breedte, mits aansluiting op geburen op verdieping(en) tot max. 18 m over 2/3 v.d. breedte op gelijkvloers .tot max. 28 m over hele breedte bij niet-woonfuncties in handelsstraten en bij ambachtelijke bedrijven	.bij ondiepe percelen: tot max.-gabarit, mits compenserende ingrepen (dakterrassen,...) .tot 18 m over hele breedte
materialen, kleuren, gevelgeleding van achtergevel en achterbouwen	.achtergevel: in harmonie met de geburen .achterbouw: in harmonie met hoofdbouw .bij achtergevels aan openbaar domein: zelfde harmonieregels als voorgevel	.eigen antwoord op die van de geburen
niet-bebouwde delen van de tuinstrook	.alleen een tuinberging (max 6 m <sup>2</sup> ) op op diepe percelen (= 28 m) .gedeelte na 18 m: min. 4/5 onverhard en groen .bestaande, vergunde gebouwen mogen op gelijkvloers behouden worden (dakterras)	.geen .geen .ook verdiepingen behouden indien kwaliteitsvol gebouw
projectzones (steeds omgevingsrapport)	.open ruimte volgens B/T .min. 1 boom per 100 m <sup>2</sup>	

## **Art. 12 Gedetailleerde bebouwingsvoorschriften**

### 12.1. Bijzondere vergunningen

Bovenop de verplichtingen inzake bouwvergunningen, zijn volgende handelingen en werken in het Stationskwartier eveneens onderworpen aan de voorafgaandelijke schriftelijke vergunning van het College van Burgemeester en Schepenen:

- het aanbrengen of wegnemen van gevelbekleding of bepleistering;
- het aanbrengen van een zonnetenten, terrassen, windschermen en uitstalinrichtingen;
- het aanbrengen en instandhouden van reclames;
- het aanleggen van een voorgeveltuintje;
- het verharderen van koeren, tuinen en hovingen;
- het kappen van hoogstammige bomen.

Het College bepaalt de wijze waarop de aanvraag voor deze voorafgaandelijke schriftelijke vergunningen moet worden ingediend.

### 12.2. Garagepoorten

Het aanbrengen van een garagepoort bij verbouwing of nieuwbouw is verboden in een gevel met een breedte kleiner dan 8,00 m. Bestaande garagepoorten in dergelijke smallere gevels mogen behouden en vervangen worden.

Zoals reeds aangegeven in art. 10.3, kan een open doorgang naar achteringelegen parkeerplaatsen of naar het binnengebied worden gemotiveerd in een omgevingsrapport.

### 12.3. Afwerking scheidmuren

De eerstvolgende buur die (ver)bouwt zal alle zichtbare delen van de beide zijden van zijn scheidmuren binnen het maximum-gabarit als gevel afwerken.

Wie zelf een afwijking op het maximum-gabarit aanvraagt, zal alle zichtbare delen van beide zijden van zijn scheidmuren als gevel afwerken, ongeacht of deze al dan niet binnen het maximum-gabarit zijn gelegen.

Indien een scheidmuur van een te (ver)bouwen pand buiten het maximum-gabarit van dat pand doorloopt, kan de (ver)bouwer voorstellen eenzelfde oppervlakte als deze tot het maximum-gabarit als gevel af te werken in een andere schikking (bijv. de delen die



zichtbaar zijn vanop het openbaar domein volledig afwerken en de delen in het binnengebied niet).

#### 12.4. Voorgeveltuintjes

Ter verfraaiing van het straatbeeld kan het College het aanleggen van een voorgeveltuintje (beplanting op de openbare weg) vergunnen. De vergunning heeft een tijdelijk karakter d.w.z. dat het College zich het recht voorbehoudt om mits voorafgaandelijke verwittiging het voetpad terug in zijn oorspronkelijke staat te herstellen zonder dat de eigenaar of bewoner hiervoor enige schadevergoeding zal kunnen vorderen.

De aanplanting op de openbare weg is slechts toegelaten binnen een strook van 0,30 m gemeten vanuit de plint of het voorgevelvlak, voor zover de vrije voetpadbreedte ernaast minimum 1,50 m bedraagt. Alleen niet-giftige klimplanten zonder doorns en kleine bodembedekkende planten worden toegelaten.

#### 12.5. Reclames

##### *12.5.1. Reclame-aanplakborden*

Reclame-aanplakborden zijn in het Stationskwartier verboden.

##### *12.5.2. Alle reclames - algemene plaatsingsvoorschriften*

De reclames mogen de zichtbaarheid en de functie van de wegenuitrusting, zoals wegwijzers, straatnaamborden, huisnummers, verkeerslichten, verkeersborden, openbare verlichtingstoestellen of om het even welk ander voorwerp van openbaar nut, niet hinderen. Zij mogen ook niet storend zijn voor bewoning, buurt en verkeer.

De reclames zijn qua vormgeving, materialen en kleuren in harmonie met de zichtbare gevels van het gebouw waarop ze worden aangebracht. Zij zijn goed geïntegreerd in de gevel en beperkt van afmetingen. Beperkte afmetingen houdt in dat hun oppervlakte in totaal kleiner is dan 2,5 % van het geveloppervlak.

De reclames zijn sober van uitzicht en niet reflecterend. Lichtbakken zijn verboden. De eventuele verlichting is sober, niet flikkerend en niet schreeuwerig (max. 50 mA bij neonbuizen en max. 200 lux op de reclame en de gevel). Ze is beperkt van afmetingen en qua vormgeving en kleuren in harmonie met het gebouw.

Op de daken mogen geen reclames worden opgesteld.

Reclames in een waardevolle wandzone of op een waardevol pand worden aan een beoordeling van de Bouwcommissie onderworpen; deze kan adviseren binnen de regels van dit artikel strengere voorwaarden op te leggen.

Het College van Burgemeester en Schepenen mag tijdelijke reclames, voor maximaal een maand, vergunnen in afwijking van deze voorschriften.

#### *12.5.3. Reclames evenwijdig geplaatst aan gebouwen en andere bouwwerken: bijzondere plaatsingsvoorschriften*

De uitsprong van de reclame op het voorgevelvlak mag niet meer dan 15 cm bedragen. Reclames aangebracht tegen balkons, erkers en soortgelijke uitspringende voorgeveldelen worden niet toegelaten.

Voor vensteropeningen op de verdiepingen mogen geen reclames worden aangebracht. Elke reclame aangebracht boven de vensterdorpels van de eerste verdieping mag niet groter zijn dan 1,50 m<sup>2</sup>.

#### *12.5.4. Reclames haaks of willekeurig geplaatst aan gebouwen en andere bouwwerken: bijzondere plaatsingsvoorschriften*

Deze reclames mogen geen lichtbron in zich dragen.

Het laagste punt van de reclame moet zich op ten minste 2,50 m boven het voetpad bevinden.

De uitsprong van een reclame op het voorgevelvlak mag niet meer dan 1 m bedragen. Het hoogste punt van deze reclames mag de lateien van de ramen van de tweede bouwlaag niet overschrijden.

#### *12.5.5. Bestaande reclames - overgangsmaatregel*

Alle bestaande reclame-aanplakborden dienen binnen de termijn van één jaar na het van kracht worden van dit B.P.A., ofwel in overeenstemming gebracht met voormelde voorschriften, ofwel verwijderd te worden. Voor alle andere bestaande reclames bedraagt deze overgangstermijn twee jaar.

Zijn de nodige aanpassingen op het einde van de overgangsperiode niet gebeurd, dan is het College gemachtigd de reclame op kosten, risico en verantwoordelijkheid van de eigenaar te laten verwijderen.

#### 12.6. Zonnetenten en markiezen

Zonnetenten en hun onderste steunstaven moeten ten minste 2,20 m boven het peil van het voetpad worden aangebracht. Hun uitsprong mag niet meer dan 2 m bedragen en zij moeten ten minste 50 cm van de boordsteen van het voetpad verwijderd blijven.

Onderaan de zonnetenten mag een franje of vlottende band van maximum 20 cm hoogte worden aangebracht.

Markiezen zijn verboden.

#### 12.7. Terrassen, windschermen en uitstalinrichtingen

Vaste en open terrassen, windschermen en uitstalinrichtingen met toebehoren, moeten derwijze opgevat en aangebracht worden, dat ze onmiddellijk en op het eerste verzoek van het College kunnen verwijderd worden.

Vaste terrassen, windschermen inbegrepen, dienen te worden weggenomen tijdens de winterperiode. Begin- en einddatum van deze periode zijn telkenmale te bepalen door het College.

Aan de gevelconstructies mogen geen wijzigingen aangebracht worden.

Terrassen, windschermen en uitstalinrichtingen voor waardevolle panden worden aan een beoordeling van de Bouwcommissie onderworpen; deze kan adviseren binnen de regels van dit artikel strengere voorwaarden op te leggen.

#### *12.7.1. Vaste terrassen*

Vaste terrassen worden alleen toegelaten voor horecabedrijven. Op de vaste terrassen mogen enkel tafels, stoelen, parasols en windschermen geplaatst worden.

De windschermen moeten aan de volgende voorwaarden voldoen:

- het ondoorzichtig deel van het windscherm mag tot maximum 1 m boven het voetpad reiken;
- zogewenst kan hierboven en tot op maximum 2,00 m hoogte een doorzichtig en splintervrij paneel komen, waarop echter geen reclames mogen aangebracht worden;
- aan de voorzijde dient minstens 2/3 van de breedte van het terras, volledig opengelaten te worden. Wanneer de hoogte van de windschermen beperkt is tot 1,20 m volstaat een opening van 1/3 aan de voorzijde van het terras;
- behalve wanneer de trottoirbevloering uit blauwe hardsteen bestaat, mogen de windschermen aan de bevloering vastgehecht worden: op een vakkundige wijze, met een minimum aan verankering en beschadiging. De stabiliteit dient echter in elk geval voldoende verzekerd;
- geen enkel voorwerp mag op de windschermen uitspringen;
- voorzieningen van openbaar nut zoals hydranten dienen te alle tijde goed bereikbaar te zijn.

De uitsprong van vaste terrassen wordt voor ieder geval afzonderlijk bepaald door het College van Burgemeester en Schepenen, in functie van de voetpadbreedte en de drukte van het voetgangersverkeer.

#### *12.7.2. Open terrassen*

Open terrassen zijn alleen toegelaten voor horecabedrijven. Open terrassen zijn tijdelijk. Er mogen enkel tafels, stoelen en parasols op geplaatst worden; geen enkele vaste constructie is toegelaten.

Tafels en stoelen mogen niet opgestapeld op het openbaar domein blijven staan.

De oppervlakte van open terrassen wordt voor ieder geval afzonderlijk bepaald door het College van Burgemeester en Schepenen, in functie van de voetpadbreedte en de drukte van het voetgangersverkeer.

#### *12.7.3. Gesloten terrassen*

Gesloten terrassen zijn niet toegelaten.

#### *12.7.4. Uitstalinrichtingen en windschermen*

Voor winkels worden uitstalinrichtingen van koopwaar en windschermen toegelaten met een maximum uitsprong van 1,00 m op het gevelvlak, met dien verstande dat in elk geval een vrije breedte van ten minste 1,50 m van het voetpad moet vrij blijven voor het voetgangersverkeer.

### 12.8. Toegang tot woningen

Elke woning moet van op de openbare weg bereikbaar zijn zonder dat men door een andere woning dient te gaan of door lokalen die bestemd zijn voor een industrie, een handel of een andere beroepsactiviteit. Ontbrekende toegangen van woningen zijn verplicht te voorzien bij elk bouwinitiatief op het betrokken perceel of percelen.

### 12.9. Kappen van hoogstammige bomen

Als hoogstammige bomen worden beschouwd de bomen met een stamdiameter van 15 cm of meer op een hoogte van 1 m.

Het kappen van hoogstammige bomen die niet als waardevol op het bestemmings- en bebouwingsplan zijn aangegeven, is vergunningplichtig. Het College van Burgemeester en Schepenen kan bij de vergunning heraanplanting (eventueel met vermelding van plaats en soort) als voorwaarde opleggen.

### 12.10. Open te laten doorgangen

Op het bestemmings- en bebouwingsplan zijn de openbare erfdienstbaarheden voor doorgangen van wagens en/of voetgangers aangegeven.

Deze doorgangen moeten toegankelijk zijn voor het publiek. De doorgangen voor langzaam verkeer zullen volledig doorgaanbaar zijn voor voetgangers en eventueel voor fietsers; de doorgangen naar parkeerzones en laad- en losplaatsen zullen toegankelijk zijn voor de gebruikers.

Deze doorgangen moeten worden voorzien op het perceel waarop ze zijn aangeduid, binnen een spelingsmarge van 10 m rond de aangeduide as. In projectzones kan een grotere afwijking worden gemotiveerd.

Doorgangen voor langzaam verkeer hebben een minimale vrije breedte van 1,5 m en, daar waar ze overbouwd zijn, een minimale vrije hoogte van 2,5 m. Doorgangen voor wagens hebben een minimale vrije breedte en een vrije hoogte die beantwoorden aan de betreffende gemeentelijke reglementering over de brandveiligheid.

## DEEL IV. PROCEDURE

### Art. 13 Aanvragen van sloop- en bouwvergunningen voor normale situaties

#### 13.1. In te dienen documenten

Naast de documenten die volgens de stedenbouwwetgeving verplicht zijn, moeten bij de aanvraag van sloop- en bouwvergunningen binnen de grenzen van dit B.P.A. ook volgende gegevens worden versterkt :

- aanduiding van **het geheel van de bebouwing en de open ruimte** op het betrokken perceel of percelen, en dit zowel in bestaande als in nieuwe toestand;
- aanduiding op de grondplannen van de **huidige en voorziene autostandplaatsen**, gebouwgebonden en collectieve, (met rechthoeken volgens de afmetingen die in artikel 5.3.1. zijn aangegeven) en van de toegangen ervan met hun afmetingen;
- een **berekeningsnota 'gebouwgebonden parkeerplaatsen'** waaruit de maximumparkeercapaciteit, het nastrevenswaardige aantal parkeerplaatsen en het effectief voorziene aantal parkeerplaatsen voor dat bouwinitiatief blijkt (art. 5.1.);
- een **berekeningsnota 'bestemmingen'** waarin de oppervlakte wordt aangegeven van al de bestemmingen die op het betrokken perceel(en) voorkomen voor en na het bouwinitiatief (volgens de categoriën aangegeven in tabel 2 van art. 7);
- bij waardevolle en andere panden: een **beknopte nota 'inpassing in de omgeving'**, met een opname van de bepalende (gevel)elementen uit de omgeving en met de conclusies die daaruit naar het betrokken pand worden getrokken (art. 10.1);
- een **beknopte nota 'inwendige waardevolle elementen'**, waarin de historische en waardevolle elementen binnenin de gebouwen, voor zover aanwezig, worden beschreven;

en

- bij bouwactiviteiten in de onbebouwbare zone voor open ruimte en tuinen of voor grondige verbouwing of herbouw, als er **gebouwen of overtollige verhardingen in de onbebouwbare zone voor open ruimte en tuinen** voorkomen: een reeks van drie foto's hiervan. Na het bekomen van een sloopvergunning hiervoor en de verwijdering

ervan zal een tweede reeks van drie foto's uit dezelfde zichtshoeken worden ingediend (art. 11.1);

- als **achterbouwen buiten het maximum-gabarit** uitsteken: een reeks van drie foto's hiervan. Na het bekomen van een sloopvergunning hiervoor en de verwijdering van het gedeelte ervan buiten het gabarit boven de 4 m zal een tweede reeks van drie foto's uit dezelfde zichtshoeken worden ingediend (art. 11.4).

### 13.2. Vergunningen en weigeringen

Een vergunning voor het **slopen van gebouwen in een woonzone of projectzone** kan alleen afgeleverd worden tezamen met een bouwvergunning voor een vervangende nieuwbouw, die aan de bestemmings- en bebouwingsvoorschriften van dit B.P.A. voldoet. Het realiseren van deze vervangende nieuwbouw is een voorwaarde in de sloopvergunning.

Bouwaanvragen met betrekking tot percelen waarop gebouwen of overtollige verhardingen voorkomen in onbebouwde zones voor open ruimte en tuinen of gebouwen buiten het maximum-gabarit in tuinstroken, zullen **in twee fazen** worden behandeld. Wanneer het voorgenomen bouwinitiatief aan de voorschriften van dit B.P.A. beantwoordt, zal eerst een sloopvergunning voor die te verwijderen constructies worden afgeleverd. Na de verwijdering ervan, het indienen van een tweede reeks foto's als bewijs daarvan en een eventueel controle-bezoek van een bevoegde stadsambtenaar ter plaatse, zal dan de bouwvergunning voor het geheel van de voorgenomen bouwwerken worden afgeleverd.

Bij elke vergunning en elke weigering van een aanvraag zal **een heldere motivatie** worden bezorgd.

### **Art. 14 Bijzondere aanvragen en aanvragen binnen de tolerantie-marges van de bebouwingsvoorschriften: omgevingsrapport**

Om voldoende informatie te hebben voor een goede beoordeling van projecten en hun exacte gevolgen, wordt in volgende gevallen uiterst strikt toegekeken op de volledigheid en duidelijkheid van het aanvraagdossier. De wettelijk voorziene elementen (zie bijlage 1) moeten voor 100 % in het dossier aanwezig zijn. Deze dossiers worden ter beoordeling



van hun inhoud en hun volledigheid voorgelegd aan een Bouwcommissie (zie art. 15). Het betreft :

- alle vergunningplichtige bouwwerken en handelingen in de woonprojectzone, in de kantoorprojectzone, in de zone voor gemeenschapsvoorzieningen en in de zone voor collectief parkeren (art. 7.3, 7.4, 7.5, 7.6, 7.7);
- elk (ver)bouwinitiatief in de bijzondere situaties met straatbreedte  $B \leq 6$  m, perceelsbreedte  $b \leq 4$  m of perceelsdiepte  $D \leq 28$  m (inleiding deel III);
- elk (ver)bouwinitiatief met meer of minder gebouwgebonden autostandplaatsen dan het nastrevenswaardige aantal (art. 5.1);
- elk (ver)bouwinitiatief in woonzone met een grotere nevenbestemming dan de normaal toegelaten (art. 7.1);
- het aanplanten van een potentieel evenwaardige hoogstammige boom op een andere plaats in de nabijheid van een te kappen waardevolle boom (art. 8);
- alle funderingswerken in de onmiddellijke nabijheid van een waardevolle boom (art. 8);
- een eigentijdse interpretatie van de bepalende gevelementen van een waardevol pand of een vervangende nieuwbouw voor een waardevol pand, voorzover (de betrokken delen van) dit pand niet als monument beschermd is/zijn (art. 9);
- elke afwijking van de bebouwingsvoorschriften buiten de normaal gewenste situatie bij niet-waardevolle panden (art. 10);
- een grotere verharding van de onbebouwbare zone dan het opgegeven maximum (art. 11.1);
- behoud van en/of renovatie tot een architecturaal kwaliteitsvol gebouw in de onbebouwbare zone (art. 11.1);
- binnenkoeren, patio's, inspringende balkons, doorgangen naar het binnengebied en dergelijke binnen het volume van de hoofdbouw (art. 11.3);
- (ver)bouwinitiatieven met achtergevels die qua materialen, kleuren of geleding niet in harmonie zijn met de geburen (art. 11.3);
- afwijkende dakvormen van achterbouwen, bredere lage achterbouwen en het behoud of renovatie van te hoge achterbouwen (art. 11.4);
- behoud en/of renovatie of vervangingsbouw tot een architecturaal kwaliteitsvol gebouw hoger dan 4 m in de tuinstrook (art. 11.4);
- bouw van een nieuwe achteruitbouw met hoogte tussen 3 en 4 m in de tuinstrook van een handelsstraat in woonzone (art. 11.4);
- het aanbrengen of vervangen van reclames op waardevolle panden of in waardevolle wandzones (art 12.5.2.);
- alle (ver)bouwprojecten met afwijkingen buiten de regels van dit B.P.A.

In deze gevallen is het aangeraden eerst een omgevingsrapport, dat de krachtlijnen van de aanvraag en zijn gevolgen schetst, ter bespreking in te dienen. Op deze manier kan aanvrager veel onnodig (her)tekenwerk vermijden.

Om de aanvrager een grotere rechtszekerheid te bezorgen zal het College van Burgemeester en Schepenen, op aanvraag van de indiener en na advies van de Bouwcommissie, een stedenbouwkundig attest nr. 2 met de eventuele principiële goedkeuring en/of voorwaarden van het project afleveren. Een dergelijk stedenbouwkundig attest nr. 2 wordt binnen de wettelijk voorziene termijn van 75 dagen afgeleverd.

Het omgevingsrapport moet duidelijke informatie verschaffen over:

- de ruimtelijke context waarbinnen het project zich situeert;
- het project naar zijn gebruik en voorkomen;
- de effecten en de kwaliteitsverhoging van het project voor de omgeving.

Concreet moet het omgevingsrapport, in aanvulling op de beschrijvende informatie voor het bekomen van een stedenbouwkundig attest nr. 2 (zie gedetailleerd overzicht van deze informatie in bijlage 1), bij voornoemde projecten klaarheid geven in :

1. de bestaande toestand, met een analyse van het perceel zelf en alle percelen in een straal van 50 m. errond wat betreft de aanwezige bestemmingen en activiteiten, de verschijningsvorm, inplanting van gebouwen, bouwvolumes met hoogte, diepte en dakvorm, gevelcomposities met kenmerken en materialengebruik, de aanwezige natuurlijke elementen, open ruimten, zichten en relaties;
  2. een interpretatie van deze kenmerken naar kwaliteiten en gebreken, naar mogelijkheden en randvoorwaarden voor het project;
  3. het geplande project, met een duidelijke voorstelling van de verschijningsvorm en een omschrijving en kwantificering van de bestemmingen;
  4. het beantwoorden van het project aan de harde eisen (inzake bestemmingen, parkeerplaatsen, maximaal gabarit,...) uit de stedenbouwkundige voorschriften van dit B.P.A. en de verantwoording voor de eventuele afwijking van het project van de situatie die in de voorschriften als normaal wordt vooropgesteld;
  5. een evaluatie van de effecten die het project op de omgeving zal hebben, van de kwaliteitsverhoging die het project voor perceel en omgeving zal meebrengen en van de ingrepen die voorzien worden om negatieve effecten op de omgeving te milderen.
- Deze evaluaties hebben betrekking op

- . de natuurlijke en functionele draagkracht van de plaats en van de omgeving (verkeersdruk, verschuiving van activiteiten, milieulasten,...);
- . het stadsbeeld en de harmonie met de omgeving qua inplanting, volume, gevelcompositie en materialengebruik;
- . de belevingsaspecten (attractiviteit, comfortverhoging voor bezoekers, complement in voorzieningen, verfraaiing openbaar domein, gezelligheid, sfeerschepping,...);
- . de eventuele kosten voor de overheid.

Tevens dienen de nota's bezorgd die ook bij een gewone aanvraag verplicht zijn (zie art. 13.1), voor zover zij van toepassing zijn.

Het omgevingsrapport en de andere benodigde nota's worden opgesteld en ingediend onder verantwoordelijkheid van een erkend architect.

Het stadsbestuur zal de indieners van een omgevingsrapport op hun vraag per kerende post de relevante beschikbare informatie daarvoor (bijv. vroeger ingediende omgevingsrapporten en adviezen van de Bouwcommissie met betrekking tot die omgeving) bezorgen. Het stadsbestuur zal, wanneer monumenten of waardevolle panden in het geding zijn, telkens de Dienst Monumenten en Landschappen verzoeken ook de relevante beschikbare informatie ter beschikking te stellen van de indieners van een omgevingsrapport.

Ook bij bouwprojecten die slechts op één onderdeel (bijv. de bouwhoogte) afwijken van de normale voorschriften, moet het omgevingsrapport over de vijf voornoemde aspecten klaarheid geven, maar dan enkel wat betreft het onderdeel waarvoor de afwijking wordt aangevraagd.

Bij projecten in woon- en kantoorprojectzones, zones voor gemeenschapsvoorzieningen en zones voor collectief parkeren, alsook bij vervangende nieuwbouw voor een waardevol pand, moet op vraag van de Bouwcommissie ook een volumemakette van het project in zijn omgeving worden bezorgd.

## **Art. 15 Bijzondere aanvragen en aanvragen binnen de tolerantie-marges van de bebouwingsvoorschriften: Bouwcommissie**

Om het beoordelen van de tolerantie-marges in de voorschriften van dit B.P.A. op een ruimere, onafhankelijke basis te laten plaatsvinden en het vergunningenbeleid de nodige

continuïteit te bezorgen, zal het stadsbestuur van Sint-Truiden ook voor dit B.P.A. de Bouwcommissie met adviserende bevoegdheid inschakelen. Zoals aangegeven bij haar oprichting in het kader van het B.P.A. Binnenstad kan deze Bouwcommissie eventueel nog andere taken en bevoegdheden krijgen, mits dit gebeurt bij middel van een gemeentelijke verordening of een Besluit van de Vlaamse Regering.

### 15.1. Taak en bevoegdheid

De Bouwcommissie geeft advies aan het College over alle (ver)bouwprojecten in het Stationskwartier waarvoor volgens art. 14 van deze voorschriften een omgevingsrapport moet worden ingediend en het aangeraden is dit vooraf te doen. Dit advies wordt gegeven bij de aanvraag van zowel de voorafgaandelijke stedenbouwkundige attesten als van de bouwvergunningen.

Op vraag van de leden kan de Bouwcommissie ook andere adviezen m.b.t. het bouwen in het Stationskwartier geven.

De Bouwcommissie geeft advies over (de voorwaarden voor) het toelaten van bouwprojecten; het College van Burgemeester en Schepenen beslist erover. In principe volgt het College bij die beslissingen het advies van de Bouwcommissie.

### 15.2. Samenstelling

Om vlot en zinvol werk te leveren, is de Bouwcommissie een kleine, deskundige groep die met volgende brede achtergrond wordt samengesteld.

Ambtshalve leden zijn:

- de burgemeester, indien hij daartoe bij de tweejaarlijkse (her)samenstelling van de Bouwcommissie de wens uitdrukt, als niet stemgerechtigd lid;
- de schepen voor ruimtelijke ordening, als niet-stemgerechtigd voorzitter;
- de stadsarchitect, als stemgerechtigd secretaris.

Gewone, stemgerechtigde leden zijn:

- een historicus met goede kennis van Sint-Truiden en met kennis van stedenbouw en monumentenzorg;

- twee personen uit het Truiense verenigingsleven in brede zin, die ervaring hebben met en bezig zijn rond de leefbaarheid van de stad. Een van deze personen is effectief lid, de andere is globaal plaatsvervanger van al de gewone leden;
- een onafhankelijk architectuur- en stedenbouw-deskundige;
- een lid van en voorgedragen door de G.A.R.O.

De cel Ruimtelijke Ordening van de Provinciale Afdeling R.O.H.M. wordt op de hoogte gehouden van de werkzaamheden en kan, indien gewenst, niet-stemgerechtigd op de bijeenkomsten aanwezig zijn. Deze aanwezigheid is vooral van belang bij de bespreking van dossiers met bebouwingsvoorstellen buiten de afwijkingmarges van dit B.P.A. De R.O.H.M.-cel wordt dan uitdrukkelijk uitgenodigd, daar zij in een latere fase in de procedure in toepassing van art. 51 van de stedenbouwwet van 1962 deze aanvragen zal beoordelen (advies gemachtigde ambtenaar). Hiertoewordt het volledige dossier, inclusief het omgevingsrapport en het advies van de Bouwcommissie, aan de gemachtigde ambtenaar overgemaakt.

Bij een (ver)bouwinitiatief aan een waardevol pand of op een perceel dat (gedeeltelijk) als monument is geklasseerd, worden ook de schepen voor Monumentenzorg en de cel Monumentenzorg van de Provinciale Afdeling R.O.H.M. voor de bespreking uitgenodigd. Zij zijn niet stemgerechtigd.

Stadsambtenaren met verantwoordelijkheid voor aspecten van het ruimtelijk beleid kunnen, indien zij dat wensen, niet-stemgerechtigd aan de bijeenkomsten deelnemen.

Voor een goede afstemming op het ruimere ruimtelijke beleid fungeert de Bouwcommissie als een werkgroep van de Gemeentelijke Commissie van Advies inzake Ruimtelijke Ordening.

De leden van de Bouwcommissie worden, voor zover ze geen lid zijn, automatisch als waarnemend lid in G.A.R.O. opgenomen.

De samenstelling van de Bouwcommissie wordt telkens voor een periode van twee jaar bekrachtigd door de Gemeenteraad. In toerbeurt kunnen bij het begin van elke tweejaarlijkse periode -op gemotiveerde voordracht van G.A.R.O. of van de Bouwcommissie- telkens twee van de gewone leden worden vervangen (of herbevestigd). Gewone leden kunnen tijdens de periode van twee jaar ontslag nemen en krijgen automatisch ontslag wanneer zij drie keer na mekaar ongemotiveerd afwezig zijn. In deze gevallen wordt hun plaats voor de rest van die periode volwaardig ingenomen door de

aangeduide plaatsvervanger; bij de daaropvolgende bekrachtiging van de samenstelling wordt hun plaats opnieuw ingevuld.

Voor de leden mogen er bij de behandeling van een dossier geen onverenigbaarheden van tel zijn (architect van project, belanghebbende, familie van initiatiefnemer,...). Zij kunnen hiervoor worden gewraakt.

Onmiddellijk na de definitieve goedkeuring van dit B.P.A. door de Gemeenteraad, neemt het College van Burgemeester en Schepenen de nodige voorbereidingen voor de samenstelling van de Bouwcommissie. De Bouwcommissie wordt zo spoedig mogelijk, ten laatste 15 dagen na het van kracht worden van dit B.P.A., geïnstalleerd.

### 15.3. Werkwijze

- De werkzaamheden van de Bouwcommissie worden, binnen de beperkingen van artikel 15, geregeld in een Huishoudelijk Reglement. De Gemeenteraad legt dit Reglement ten laatste bij met de definitieve goedkeuring van dit B.P.A. vast. De Bouwcommissie en G.A.R.O. kunnen College en Gemeenteraad ten alle tijde eventuele aanpassingen ervan voorstellen.
- De Bouwcommissie zorgt er voor dat advies wordt verleend uiterlijk binnen de dertig dagen nadat een omgevingsrapport of een bouwaanvraag aan de leden werd bezorgd.
- De Bouwcommissie komt minimaal een maal per maand samen.
- De commissieleden die niet ambtshalve aanwezig zijn, ontvangen een vergoeding voor hun medewerking.
- Alle leden van de Bouwcommissie krijgen tijdig voor de bespreking een volledige bundel (aanvraag en omgevingsrapport) van elke aanvraag bezorgd.
- Het College van Burgemeester en Schepenen informeert de Bouwcommissie bij elke vergadering schriftelijk over het feit en de inhoud van al de bouwaanvragen die in de vorige periode werden ingediend en de bouwvergunningen die werden verleend.
- De Bouwcommissie kan maar geldig advizeren wanneer niet meer dan twee leden afwezig zijn. Bij afwezigheid van meer dan twee stemgerechtigde leden wordt minstens vier werkdagen later een nieuwe vergadering van de commissie belegd, die dan ongeacht het aantal aanwezige leden geldig kan advizeren.
- Elke initiatiefnemer heeft het recht zogewenst zijn voorstellen en omgevingsrapport voor de Bouwcommissie te komen toelichten en verdedigen, vooraleer deze een advies uitbrengt. De commissie kan ook andere belanghebbenden en deskundigen horen.

- Eenieder die een omgevingsrapport wil indienen, zal vooraf met de bevoegde stadsdiensten contact opnemen in verband met de specifieke aandachtspunten en interpretaties voor de betrokken plek.

Bij projecten in woonprojectzones, zones voor gemeenschapsvoorzieningen en zones voor collectief parkeren, alsook bij vervangende nieuwbouw voor een waardevol pand, vindt dit vooraf-gesprek over aandachtspunten en interpretaties in de Bouwcommissie zelf plaats. De commissie kan in deze gevallen ook suggesties doen in verband met de keuze van ontwerpers.

- De Bouwcommissie beraadslaagt achter gesloten deuren en geeft zo mogelijk unaniem een advies aan het College. Bij blijvend verschil van mening worden de stemming en alle standpunten in het advies opgenomen. Bij staking van stemmen is de stem van de voorzitter beslissend.
- Dit advies wordt schriftelijk aan het College overgemaakt en naargelang de beslissing van de Bouwcommissie ook mondeling door de voorzitter en/of door een lid van de commissie toegelicht.
- Het College beslist op basis van het advies van de Bouwcommissie. Bij een afwijkende beslissing van het College worden deze beslissing en de precieze en duidelijke motivatie ervan ten laatste de eerstvolgende bijeenkomst van de commissie schriftelijk, en zo gewenst ook mondeling, door de Burgemeester en/of door de schepen voor Ruimtelijke Ordening aan de Bouwcommissie overgemaakt.
- De adviezen van de Bouwcommissie zijn openbaar.
- Regelmatig (b.v. jaarlijks) en minimaal bij het einde van een tweejaarlijkse periode, stelt de Bouwcommissie een moreel verslag van haar werkzaamheden aan G.A.R.O., aan de Gemeenteraad en aan de publieke opinie voor.

Maart 1997 / Juni 2000.

**BIJLAGE 1**  
**BASISINFORMATIE, IN TE DIENEN VOOR HET BEKOMEN VAN EEN**  
**STEDENBOUWKUNDIG ATTEST NR. 2 IN HET STATIONSKWARTIER**

te leveren in achtvoud:

1. een situatietekening van bedoeld perceel, gemaakt op een schaal van 1/500 waarop de noordpijl, de toegangswegen met vermelding van hun rechtstoestand (gewestweg, gemeenteweg) en van hun naam, alsmede de omliggende bebouwing met hun bestemming in een omtrek van 50 m vanaf elk der grenzen van dat perceel zijn aangegeven;
2. de inlichtingen omtrent de eigendomstitel van het betrokken perceel, overeenkomstig artikel 144 van het Wetboek der successierechten verstrekt door de ontvanger der successierechten van het gebied Sint-Truiden;
3. een plan op schaal van 1/500, waarop de bestaande toestand is aangegeven, met name:
  - a) het onroerend goed en de afmetingen ervan;
  - b) de noordpijl;
  - c) de aanpalende wegen, met vermelding van breedte en naam;
  - d) de op het perceel en op de aangrenzende percelen binnen een straal van 50 m aanwezige bebouwing, met de van maten voorziene aanduiding van de ligging ervan (bouwhoogte, diepte);
  - e) het reliëf van de bodem en de aanwezige beplanting en verharding;
4. kleurenfoto's van de in 3d) bedoelde gebouwen, met vermelding van de aard van de gevelmaterialen en van de dakbedekkingen;
5. de profieltekeningen, met ingeschreven maten, van de naburige gebouwen;
6. de opgave van de heersende en lijdende erfdienstbaarheden waarmede het goed bezwaard is;
7. een schetstekening op een schaal van 1/100, waarop met name zijn aangegeven:
  - (1)- in geval van bouwen, herbouwen of verbouwen: voorgestelde plaatsing op het terrein, bestemming(en), aantal verdiepingen, hoogte, breedte en diepte van de ontworpen gebouwen (hoofd- en achterbouwen), de bestemming van de terreingedeelten die niet bebouwd of door de ontworpen werken niet getroffen zullen worden, met vermelding van de afmetingen ervan; in voorkomend geval, de af te breken gebouwen en de te verwijderen beplantingen; de ontworpen wegen en beplantingen;
  - (1)- in geval van afbraak: de ligging en de afmetingen van het af te breken gebouw;
  - (1)- in geval van gebruik van een grond voor het plaatsen van een of meer vaste inrichtingen: de stand, het aantal en de afmetingen van de te plaatsen inrichtingen;
  - (1)- in geval van vellen van alleenstaande hoogstammige bomen de stand, het aantal en de soort der te vellen bomen;
  - (1)- in geval van een aanmerkelijke wijziging van het reliëf van de bodem: een terreinprofiel, in de lengte en in de breedte, van het tot stand te brengen reliëf, voorzien van maatcijfers ten opzichte van de bestaande terreinhoogte, en met vermelding van de benaderende omvang van het grondverzet in m<sup>3</sup>;
  - (1)- in geval van een grond(her)verkaveling: de te (her)verkavelen oppervlakte, het aantal en de oppervlakte van de kavels, de benaderende afmetingen van de te bouwen woningen (hoofd- en bijgebouwen).

---

(1) Alleen te leveren indien van toepassing op de ontworpen werken of handelingen.



**BIJLAGE 2  
WAARDEVOLLE PANDEN IN HET TRUIENSE STATIONSKWARTIER  
OVERZICHTSTABELLEN MET DE WAARDEVOLLE ELEMENTEN PER  
PAND**

In navolgende tabellen worden per straat voor elk waardevol pand de waardevolle elementen aangegeven. Naast de bouwperiode kunnen dit zijn: het gevelmateriaal, de gevelgeleding, de plinten, speklagen en geprononceerde druiplijsten, poort-, deur- en verticale raamomlijstingen, sluitstenen en uitgewerkte lateien, hoekbanden, balkons, erkers, puntgevels, dakkapellen, houten steunwerk van kroonlijsten en eventuele bijzondere kenmerken.

Gevels die als één geheel worden aanzien, zijn aangeduid met x-y of x→z; alle aangegeven kenmerken zijn hier van tel voor al deze gevels, tenzij uitdrukkelijk anders vermeld.

**tabel 2.1. Gazometerstraat**

nr	per	gevelkenmerken											dak- kenmerken	bijzondere kenmerken				
		ma	gel	pl	sp	dr	po	do	ro	sl	lat	hb			ba	er	pu	dk
<b>Gazometerstraat</b>																		
16	20a	gs	2	hs	hs	-	-	-	-	-	hs	x	x	-	-	-	-	uitgewerkte kroonlijst / hs middentravees
34	19b	gs	3	hs/ bp	-	-	-	x	gs	-	-	-	x	-	-	-	x	bb basreliëfs boven ramen, deuren, onder kroonlijst
36	19b	gs	2	hs	-	-	-	x	gs	-	-	-	-	-	x	-	x	bb basreliëfs boven ramen en deur, medaillons, hs-obelisk op puntgevel

zij.x (zijgevel nr. x) - 20a (eerste helft 20ste eeuw) - gs (gevelsteen) - ghs (gevelsteen en hardsteen) - bp (bepoeterd) - bs (beschilderd) - bb (bepoeterd en beschilderd) - hs (hardsteen) - gls (glazuursteen) - m (versierd metaal)

tabel 2.2. Kon. Astridstraat

gevelkenmerken																	dak- kenmerken	bijzondere kenmerken
nr	per	ma	gel	pl	sp	dr	po	do	ro	sl	lat	hb	ba	er	pu	dk	h	
<b>Kon. Astridstraat</b>																		
1→ 23	20a	gs	2 4 <sup>1</sup>	hs	x	-	-	-	-	-	-	-	x	x	-	-	-	<sup>1</sup> : nr. 1, met hoektoren / 1 t/m 23 één geheel / log- gia's: 19-21 / metselwerk- boogjes onder kroonlijst
2 +zij	20a	gs	4 +4	hs	-	-	-	hs	hs	hs	-	-	x	-	-	-	-	kleur-gs- geveltek.
12	20a	gs	3	hs	hs	-	-	-	hs <sup>1</sup>	-	x	-	x	-	x	2	x	<sup>1</sup> : bovenverd. / gls onder ont- lastingsbogen / glvl: hs ontlas- tingsbogen
18	20a	gs	2	hs	hs	x	-	hs	hs	-	m	-	x	-	x	1	-	gls onder ont- lastingsbogen / balkonvorm
20	20b	gs	2	hs	-	-	-	-	-	-	-	-	-	-	-	-	-	scheepsboeg rechtertravee uitspringend, bekroond met trapvorm / fries met rond- boognissen
22	20a	gs	2	hs	hs	-	-	hs	hs <sup>1</sup>	-	-	-	x	-	-	-	-	boven daklijst <sup>1</sup> : bovenverd. / balkon met ijzerwerk / houtwerk raam
24	20a	gs	2	hs	-	-	-	-	x	-	-	x	x	-	x	-	x	glvl tegeltek. boven ramen en deuren glvl

tabel 2.3. Leopold II straat

gevelkenmerken															dak- kenmerken		bijzondere kenmerken	
nr	per	ma	gel	pl	sp	dr	po	do	ro	sl	lat	hb	ba	er	pu	dk	h	
<b>Leopold II straat</b>																		
5	20a	gs	7	hs	-	-	x	x	x	-	-	x	-	-	2	x	-	fronton boven deur / gebogen puntgevels
14- 16	20a	gs	3	hs	x	-	-	-	-	x <sup>1</sup>	m <sup>2</sup>	-	x	-	x	-	x	<sup>1</sup> : aan balkon / <sup>2</sup> : gelijkvloers / kleine punt- gevels met ge- bogen randen / kleurtekening in gevelsteen
18 → 32	20a	gs	2	hs	x	-	-	-	-	-	gs	-	x <sup>1</sup>	-	-	-	-	<sup>1</sup> : nrs 20-22 balkons
13	20a	gs	2	hs	hs	-	-	-	-	-	-	-	x	-	x	x	-	afgeronde puntgevel / tekening boven balkon
17	20a	gs	2	hs	hs	-	-	-	-	-	-	-	-	x	-	-	x	tegeltkening boven deur
19	20a	gs	2	hs	-	-	-	-	-	-	-	-	x	-	-	-	-	raam glvl / schildering boven raam
21	20a	gs	2	hs	-	x	-	-	-	-	x	-	x	x	-	-	-	2de verd / inkomdeur
36	20a	gs	3	bs	x	-	-	x	-	x <sup>1</sup>	hs <sup>1</sup>	-	x	x	-	-	x	<sup>1</sup> 1ste verd. / gls-tegeltek. boven+onder ramen verdiepingen

zij.x (zijgevel nr. x) - 20a (eerste helft 20ste eeuw) - gs (gevelsteen) - ghs (gevelsteen en hardsteen) - bp (bepoeterd) - bs (beschilderd) - bb (bepoeterd en beschilderd) - hs (hardsteen) - gls (glazuursteen) - m (versierd metaal)

**tabel 2.4. Leopold II straat (vervolg 1) en Molenstraat**

gevelkenmerken														dak- kenmerken		bijzondere kenmerken		
nr	per	ma	gel	pl	sp	dr	po	do	ro	sl	lat	hb	ba	er	pu	dk	h	
<b>Leopold II straat</b>																		
33 → 41	20a	gs	2	hs	-	-	-	bp	-	-	-	-	-	x <sup>1</sup>	-	x <sup>2</sup>	-	<sup>1</sup> loggia's / bp geveldecoratie erkers / <sup>2</sup> : 33, 35,37,39 / nr. 37: gedetaill. deuromlijsting en uitgewerkt geheel loggia, kroonlijst en dakkapel
50	20a	gs	3	hs	-	-	gs	gs	hs	m <sup>1</sup>	-	-	-	x	-	-	-	<sup>1</sup> : bij poorten, gs-bogen bij ramen / gs- basrelief onder dakrand / halfmond raam middenravee / muurankers
52 → 58	20a	gs	2 3 <sup>1</sup>	hs	hs	-	-	x <sup>1</sup>	-	x <sup>2</sup>	-	-	x	-	x	x <sup>1</sup>	x <sup>1</sup>	<sup>1</sup> nr. 54 / <sup>2</sup> : nrs. 56,58 ook kleur-gs-tek. / nr. 52: tegel- werk boven balkondeur / nr.54: spits torentje / sier- stenen op glvl
64	20a	gs	4	hs	x	-	-	x	x	-	x <sup>1</sup>	x	x	-	-	x	-	<sup>1</sup> tegelboogjes er onder / gepronon- ceerde kroon- lijst / zijgevel- vlechting

tabel 2.5. Leopold II straat (vervolg 2), Molenstraat en Prins Albertlaan

gevelkenmerken														dak-kenmerken			bijzondere kenmerken	
nr	per	ma	gel	pl	sp	dr	po	do	ro	sl	lat	hb	b er pu dk h a					
<b>Leopold II straat</b>																		
78 → 86	20a	gs	2 <sup>1</sup> 3	hs	gs	-	-	gs <sup>1</sup>	gs <sup>2</sup>	x	-	-	-	-	-	-	-	<sup>1</sup> nrs. 82,86 / <sup>2</sup> : nrs. 82,84,86 / basreliëf gs onder kroonlijsten
77- 79	20a	gs	2	hs	gs	-	-	-	-	-	gs	x	-	-	-	x <sup>1</sup>	-	<sup>1</sup> nr. 77 / bas- reliëf gs met bogen rond ramen
<b>Molenstraat</b>																		
8- 10	20a	gs	2	bb	-	-	-	-	x <sup>1</sup>	-	-	-	-	-	-	-	-	<sup>1</sup> verdieping + basreliëfs gs tussenin / doorlop. band boven glvl
<b>Prins Albertlaan</b>																		
7→ 11	20a	gs	2	hs	x	-	-	x <sup>1</sup>	-	-	-	-	x	-	x	-	-	<sup>1</sup> nr. 11
13 → 29	20a	gs	2 3 <sup>1</sup>	hs	x	-	-	-	-	-	-	-	x	-	-	-	-	<sup>1</sup> nrs. 13,19, 21,25 / nr. 21: ronde gs- banden glvl
14 → 20	20a	gs	3	hs	x	-	x <sup>1</sup>	x	x	-	-	-	x	-	x	x <sup>3</sup>	-	<sup>1</sup> nrs. 14,16 / <sup>2</sup> : nrs. 16,20 + fraaie erker- steun + boog- vormig bas- reliëf rondom / <sup>3</sup> : nr. 14 + de- tails hs-omlij- tingen glvl

zij.x (zijgevel nr. x) - 20a (eerste helft 20ste eeuw) - gs (gevelsteen) - ghs (gevelsteen en hardsteen) - bp (bepleisterd) - bs (beschilderd) - bb (bepleisterd en beschilderd) - hs (hardsteen) - gls (glazuursteen) - m (versierd metaal)

tabel 2.6. Prins Albertlaan (vervolg 1)

gevelkenmerken																	dak- kenmerken	bijzondere kenmerken
nr	per	ma	gel	pl	sp	dr	po	do	ro	sl	lat	hb	ba	er	pu	dk	h	
<b>Prins Albertlaan</b>																		
22- 24	20a	gs	2	hs	x	-	-	x <sup>1</sup>	-	-	m	-	-	x	-	x	x	<sup>1</sup> nr. 22 + gls boven lateien; gebogen, ge- trapte lateien glvl / nr. 24: volumeversprin- ging erker en schuine fronton glvl, gls-tek. als beëindiging deurtravee
26	20a	gs	2+ 1+ 2	hs	hs	-	-	hs	-	x	hs	-	x	-	-	x <sup>1</sup>		<sup>1</sup> : achthoekige koepel op hoek / gele gs-ont- lastingsbogen / gls-tek. boven ramen en deur glvl / hoekbal- kon met sierlij- ke lijn en reling
28- 28 A	20a	gs- bb	1+ 1+ 1	bb	-	-	-	-	-	-	-	-	x	x	-	-	-	gevelversiering met gs en bb- vlakken / gol- vende lijn door afwisseling balkons, erkers / doorlopende porter in hoektravee
30 → 48	20a	gs	2	hs	-	-	-	-	-	-	-	-	x <sup>1</sup>	x <sup>2</sup>	x	-	-	<sup>1</sup> nrs. 42→48 / <sup>2</sup> alleen 46 niet / geveltek. in vertikale gs

**tabel 2.7. Prins Albertlaan (vervolg 2) en Ridder Mente De Horneplein**

gevelkenmerken																	dak- kenmerken	bijzondere kenmerken
nr	per	ma	gel	pl	sp	dr	po	do	ro	sl	lat	hb	ba	er	pu	dk	h	
31	20a	gs	3+ 2	hs	x	-	-	-	-	-	-	x	-	x	x	x <sup>1</sup>	-	!:spits puntdak boven hoektoren (met console en baldakijn)
33	20a	gs	2+ 1	hs	x	-	-	x	x	-	-	x	x	-	2	1	-	kruisko zijnen ramen / relief in boogveld van driedig raam
35 → 51	20a	gs	2 3 <sup>1</sup>	hs	x	-	x <sup>2</sup>	x	x	-	-	-	x <sup>3</sup>	x	x <sup>4</sup>	x <sup>3</sup>	-	rijk geheel / <sup>1</sup> nr 39 / <sup>2</sup> nr 41 / <sup>3</sup> nrs 35,41, 51 / <sup>4</sup> alleen nr 43 niet; nrs 37,39 ronde puntgevels / nr 41 metaalwerk gevelbeëindigi ng / nrs 41,45 basreliëfs
<b>R.M. De Horneplein</b>																		
6	20a	gs	3	hs	x	-	-	x	x	-	-	-	-	-	x	-	x	hs-omlijsting winkelpui / gebogen rand puntgevel, met sluitstenen

zij.x (zijgevel nr. x) - 20a (eerste helft 20ste eeuw) - gs (gevelsteen) - ghs (gevelsteen en hardsteen) - bp (bep leisterd) - bs (beschilderd) - bb (bep leisterd en beschilderd) - hs (hardsteen) - gls (glazuursteen) - m (versierd metaal)

tabel 2.8. Rijschoolstraat, Spaansebrugstraat en Spoorwegstraat

gevelkenmerken													dak-kenmerken			bijzondere kenmerken		
nr	per	ma	gel	pl	sp	dr	po	do	ro	sl	lat	hb	b	er	pu	dk	h	
													a					
<b>Rijschoolstraat</b>																		
9	'30	gls	2	gls	-	-	-	-	-	-	-	-	x	x	-	-	-	afrondingen vooruitspringende delen / ronde ramen
15	20a	gs	2	bp	-	-	-	-	-	hs	-	-	-	-	-	-	-	gs-tek. boven ramen en deuren
→																		
23																		
28	20a	gs	2	hs	-	-	-	-	-	hs	m	x	-	-	x	-	-	nr 30: schrijnwerk voordeur
→																		
38																		
<b>Spaansebrugstraat</b>																		
69	20a	gs	2	hs	-	-	-	-	-	-	-	-	-	-	-	-	-	gs-basreliëfs rond ramen en onder kroonlijst
<b>Spoorwegstraat</b>																		
1→	20a	gs	2	hs	x	-	-	hs	-	-	-	-	-	-	x <sup>1</sup>	x <sup>2</sup>	-	<sup>1</sup> nr 11 / <sup>2</sup> nrs 1,3,5,9,13,15; in houtvakwerk met gs-tekening
15																		expositiehuis / keperfries
2	20a	gs	2	hs	hs	-	-	-	-	hs	x	-	-	-	-	-	-	ronde gs-banden boven deuren / gs-basreliëf onder kroonlijst
8→	20a	gs	2	bp	bp	-	-	-	-	-	-	-	-	-	-	-	-	
14																		

zij.x (zijgevel nr. x) - 20a (eerste helft 20ste eeuw) - '30 (jaren 1930) - gs (gevelsteen) - ghs (gevelsteen en hardsteen) - bp (bepoeterd) - bs (beschilderd) - bb (bepoeterd en beschilderd) - hs (hardsteen) - gls (glazuursteen) - m (versierd metaal)



tabel 2.9. Spoorwegstraat (vervolg)

gevelkenmerken														dak- kenmerken		bijzondere kenmerken		
nr	per	ma	gel	pl	sp	dr	po	do	ro	sl	lat	hb	ba	er	pu	dk	h	
<b>Spoorwegstraat</b>																		
(nrs 17-29 één geheel)																		
17	20a	gs	2	hs	-	-	-	hs	-	-	m	-	-	-	x	-	-	
19	20a	gs	3	hs	-	-	-	hs	-	-	m	-	-	-	x	-	-	
21	20a	gs	1	hs	-	-	hs	-	-	-	-	-	-	-	x	-	-	
23	20a	gs	2	hs	-	-	-	hs	-	-	-	-	-	x	-	-	x	
25	20a	gs	3	hs	-	-	-	hs	-	-	m	-	-	-	-	-	-	ronde ramen mansardedak
27	20a	gs	2	hs	-	-	-	hs	-	-	m	-	x	-	x	-	-	
29	20a	gs	2	hs	-	-	-	hs	-	-	-	-	x	-	-	-	x	
20- 22- 26	20a	gs	2	hs	x	-	-	-	-	-	m <sup>1</sup>	-	-	-	-	-	-	<sup>1</sup> : nrs. 22-26 / gs-pilasters / nr 26: gs- boogvorm glvl / nr. 20 rond- boograam glvl
30 → 36	20a	gs	2	hs	x	-	-	-	-	-	m	-	-	-	x <sup>1</sup>	x	-	<sup>1</sup> nr 36 / nr 34 boogvormige gs-tekening
(nrs 33→50 één geheel)																		
33- 35	20a	gs	2 3 <sup>1</sup>	hs	x	-	-	hs	-	-	-	-	-	-	x	x	-	<sup>1</sup> nr 35 / gebogen gs- bas-reliëf
44 → 50	20a	gs	2	hs	x	-	-	hs	-	-	-	-	-	-	x	x	-	gebogen gs- bas-reliëf
54	20a	gh s	7	hs	x	x	-	bp	bp	-	-	bp	x	-	x <sup>1</sup>	x <sup>1</sup>	-	<sup>1</sup> afgerond / hoektoren / fijn, rond schrijnwerk

zij.x (zijgevel nr. x) - 20a (eerste helft 20ste eeuw) - gs (gevelsteen) - ghs (gevelsteen en hardsteen) - bp (bepoeterd) - bs (beschilderd) - bb (bepoeterd en beschilderd) - hs (hardsteen) - gls (glazuursteen) - m (versierd metaal)

tabel 2.10. Stationsstraat

gevelkenmerken														dak- kenmerken		bijzondere kenmerken		
nr	per	ma	gel	pl	sp	dr	po	do	ro	sl	lat	hb	ba	er	pu	dk	h	
<b>Stationsstraat</b>																		
2A- 4	20a	bp	3	hs	-	-	-	hs	hs/ bp	x	-	-	x	-	x <sup>1</sup>	x <sup>2</sup>	-	<sup>1</sup> nr 2A / <sup>2</sup> nr 4 / steun kroonlijst (pilasters en basreliëf bp)
11 → 21+ zij.	20a	gs	2 3 <sup>1</sup> 4+ 2 <sup>2</sup>	hs	-	-	-	-	-	hs	-	x	x <sup>1</sup>	-	x <sup>2</sup>	x <sup>1</sup>	-	<sup>1</sup> nr 17 / <sup>2</sup> nr 21(+zijg.) / gs-tekening onder kroonlijst
(nrs 22→26 één geheel)																		
22	20a	gs	3	hs	-	x	-	-	-	x	-	hs	-	-	-	x	-	
24	20a	gs	5	hs	hs	-	hs	hs	-	-	-	hs	x	-	-	x	-	
26	20a	bp	6	hs	-	x	hs	hs	hs	-	-	-	x	-	-	-	-	bp steunen kroonlijst / basreliëfs boven en onder ramen
30	20a	gs	5	hs	-	-	-	hs	hs	x	-	-	x	x	-	-	-	
29- 31	20a	bp	3	bp	-	-	-	bp	bp	x	-	-	x	x <sup>1</sup>	-	x <sup>1</sup>	-	<sup>1</sup> nr 31
33	20a	gs	4	hs	-	-	-	hs	hs	hs	-	-	x	x	x	x	-	doorlopend balkon / hs-steun aan dak / hs pilasters naast deur
35 → 43	20a	gs	3	hs	hs	-	hs <sup>1</sup>	hs	hs <sup>2</sup>	hs <sup>2</sup>	-	hs	x - <sub>3</sub>	x <sup>1</sup>	-	x <sup>3</sup>	-	<sup>1</sup> nr 37 + gedetaill. schrijnwerk poort / <sup>2</sup> nr 43 / <sup>3</sup> nr 39
47- 47 A	20a	bb	3	-	-	-	-	-	-	-	-	-	-	-	-	-	-	half rond uitspringende middentravee

zij.x (zijgevel nr. x) - 20a (eerste helft 20ste eeuw) - gs (gevelsteen) - ghs (gevelsteen en hardsteen) - bp (bepleisterd) - bs (beschilderd) - bb (bepleisterd en beschilderd) - hs (hardsteen) - gls (glazuursteen) - m (versierd metaal)

tabel 2.11. Stationsstraat (vervolg) en Tiensesteenweg

gevelkenmerken																	dak- kenmerken	bijzondere kenmerken
nr	per	ma	gel	pl	sp	dr	po	do	ro	sl	lat	hb	ba	er	pu	dk	h	
<b>Stationsstraat</b>																		
36	20a	gs	3+ 1+ 5	hs	-	x	hs	hs	hs	x	-	x	x	-	-	x <sup>1</sup>	-	<sup>1</sup> hoektoren met koepeldak en oculus / smeedijzeren poort en deur
<b>Tiensesteenweg</b>																		
11	20a	gs- gls	3+ 1+ 2	hs	gls	-	-	-	-	x	x <sup>1</sup>	-	x <sup>2</sup>	x <sup>2</sup>	x	x <sup>3</sup>	-	x <sup>1</sup> : boogsegmenten / <sup>2</sup> : vormen samen hoektoren / <sup>3</sup> : oculi / gls-tek, ook onder balkon en erker / balkon met gietijzeren leuning
38	'30	gs	4	hs	-	-	x <sup>1</sup>	x <sup>1</sup>	-	-	hs	-	x	x	-	-	-	<sup>1</sup> deels / drie-hoekige pilasters tussen travees, tot boven kroonlijst
47- 49	20a	gs	5 2 <sup>1</sup>	hs	gs	-	-	hs	-	-	gs	hs	-	-	x	-	-	<sup>1</sup> nr 49 / hoek-torentje
93	19b	gs	2	hs	-	-	-	-	-	bs	-	-	x	x	-	x	x	gebogen vorm erker, balkon / geveltek. met bb-vlakken

zij.x (zijgevel nr. x) - 20a (eerste helft 20ste eeuw) - gs (gevelsteen) - ghs (gevelsteen en hardsteen) - bp (bepoeterd) - bs (beschilderd) - bb (bepoeterd en beschilderd) - hs (hardsteen) - gls (glazuursteen) - m (versierd metaal)

tabel 2.12. Tiensesteenweg (vervolg), Toekomststraat en Ziekerenweg

gevelkenmerken															dak- kenmerken	bijzondere kenmerken		
nr	per	ma	gel	pl	sp	dr	po	do	ro	sl	lat	hb	ba	er	pu	dk	h	
<b>Tiensesteenweg</b>																		
109	20a	gs	5	hs	-	hs	-	hs	-	hs	-	hs	-	-	-	-	-	<sup>1</sup> nr 111/113 / vertande kroonlijsten / hs versierings- stenen
-			3 <sup>1</sup>					hs <sup>1</sup>	- <sup>1</sup>									
111																		
115	'30	gs	2	-	-	-	-	-	-	-	-	-	x	x	-	-	-	oculus / gol- vende lijn door afwisse- ling balkons en erkers
<b>Toekomststraat</b>																		
1	20a	gs	2	hs	x	-	-	x	x	-	-	-	x	-	-	x	-	hoektorentje / tegeltek. boven deur
2- 4-6	20a	gs	2	hs	-	-	-	-	bp	-	-	hs	-	x	-	x	-	<sup>1</sup> verdieping / bp-decoratie erkers
3-5	20a	gs	2	hs	x	-	-	-	x <sup>1</sup>	-	-	-	x	-	x	-	-	<sup>1</sup> balkondeuren
<b>Ziekerenweg</b>																		
10	20a	bp	5	bp	-	-	-	bp	bp	-	-	-	-	-	-	-	-	bp-basreliëfs boven ramen en deur glvl

zij.x (zijgevel nr. x) - 20a (eerste helft 20ste eeuw) - '30 (jaren 1930) - gs (gevelsteen) - ghs (gevelsteen en hardsteen) - bp (bepoetst) - bs (beschilderd) - bb (bepoetst en beschilderd) - hs (hardsteen) - gls (glazuursteen) - m (versierd metaal)

### **BIJLAGE 3 ELEMENTEN VAN INTERPRETATIE VOOR INPASSING VAN KROONLIJSTHOOGTEN**

Bij de bebouwingsvoorschriften voor panden die niet als waardevol zijn aangeduid, legt artikel 10 de normaal gewenste situatie en de toegelaten afwijkingsmarges voor de kroonlijsthoogte (H) vast.

Volgende aspecten zijn mede bepalend bij het vastleggen van deze regels. Zij kunnen door de ontwerpers gehanteerd worden in hun analyse van de concrete situatie en in hun motivatie van afwijkingen.

Vanuit de stedelijke context:

- beginpunt is de verhouding tot de straatbreedte (B):  $H \leq 0,7 B$  langs de zuid- en westzijde van de straat en  $H \leq B$  aan de noord- en oostzijde.

De alzo bekomen hoogte kan gecorrigeerd worden met:

- verhouding tot gevelbreedte (b): bij voorkeur  $H \leq 2,5 b$ ;
- aansluiting op kroonlijsthoogte van de geburen: het hoogteverschil van de kroonlijsten mag aan de scheidsmuur maximaal 3 meter bedragen;
- bij monumenten, stadsgezichten en waardevolle gebouwen is de bestaande hoogte de uiterste grens.

Vanuit architecturaal oogpunt:

- bepaalde hoogtematen zijn nuttiger en worden daarom als thematische hoogten gehanteerd: veelvoud van 3 m (verdiepingshoogte vloer-vloer) + 1 m (zolderwand aan dakvoet voor een beter bewoonbare zolderruimte);
- per project kan de precieze kroonlijsthoogte variëren in functie van het bouwprogramma met 1 m naar boven en naar onder en, buiten de waardevolle wandzones, mits voldoende motivatie in een omgevingsrapport met 2 m naar boven en 3 m naar onder .

Stad Sint-Truiden

# **Verruimd B.P.A. Stationskwartier - Definitief ontwerp**

---

**Stedenbouwkundige voorschriften**

Studiegroep Omgeving

September 1997 / juni 2000.

huisnummer

bouwperiode

gevelmateriaal

geledingen

plinten

speklagen

zware doorlopende driuplijsten

poortomlijstingen

deuromlijstingen

vert. raamomlijstingen

sluitstenen boven ramen/deuren

uitgewerkte lateien

hoekbanden

balkons

erkers

puntgevel

dakkapellen

fijn houten steunwerk kroonlijst